

**Smart Button**

**Twins® Mobility**  
[www.twins.com](http://www.twins.com)

# Twins® Mobility Smart Button Instructions

EN

## English

Getting Started	2	Other Information	5
Using the Smart Button	4		
Troubleshooting	5		

ES

## Español

Para comenzar	6	Más información	9
Usando Smart Button	8		
Solución de problemas	9		

DE

## Deutsch

Erste Schritte	10	Weitere Informationen	13
Verwendung der Smart Button	12		
Fehlerbehebung	13		

FR

## Français

Démarrage	14	Plus d'information	17
Utilisation du Smart Button	16		
Dépannage	17		

IT

## Italiano

Per cominciare	18	Maggiori informazioni	21
Utilizzo di Smart Button	20		
Risoluzione dei problemi	21		

PT

## Português

Para começar	22	Mais Informações	25
Utilizar o Smart Button	24		
Resolução de problemas	25		

EL

## Ελληνικά

Ξεκινώντας	26	Άλλες πληροφορίες	29
Χρήση του Smart Button	28		
Αντιμετώπιση προβλημάτων	29		

PL

## Polski

Pierwsze kroki	30	Pozostałe informacje	33
Korzystanie z Smart Button	32		
Rozwiązywanie problemów	33		



**TwiiNS® Mobility Smart Button** is a push-to-talk device that works with the Zello® walkie-talkie app for conversations with other riders and groups through helmet audio and smartphones, with one simple press.

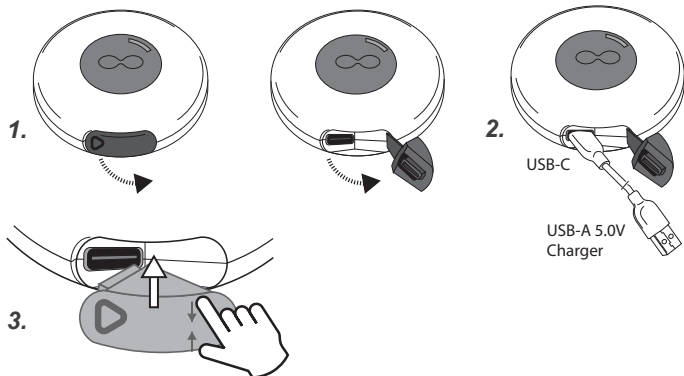
TwiiNS® Smart Button works with any smartphone-connected headset. For the best experience choose **TwiiNS® Bluetooth® helmet audio devices**, the only headsets that fit seamlessly and comfortably **inside** your helmet. Available separately or in combined packs with a smart button.

TwiiNS® Smart Button is a handlebar Push-To-Talk wireless device for ZELLO APP users. Zello APP, Logos and brand are intellectual property and registered brands of ZELLO, Inc. Visit [www.zello.com](http://www.zello.com) to learn more about ZELLO services and communication solutions.

## 1 Charge your TwiiNS® Mobility Smart Button

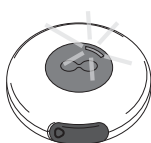
Fully charge the device before first use.


- Carefully lift the rubber USB cover on the side of the smart button from the end marked with an arrow. Do not detach.
- Insert a USB-C charging cable and connect to a DC 5.0V charger until fully charged and the LED turns green.
- The USB cover is waterproof to IPX5. Close by inserting the cover perpendicular with and into the USB socket, pushing firmly flush into the device. You may need to squeeze the cover slightly. Failure to close the cover properly could lead to water ingress.



### Battery status:

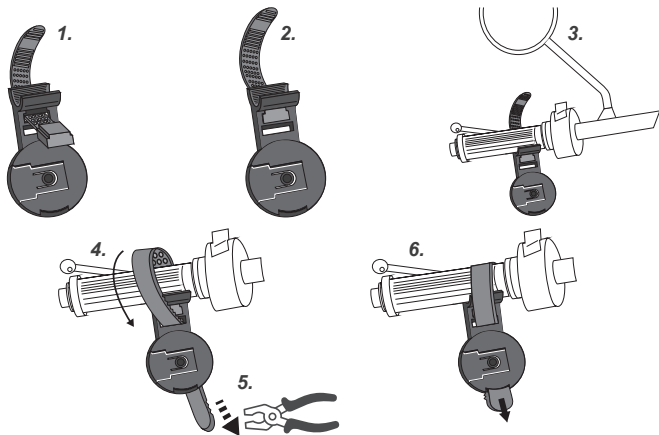
- Remaining charge is indicated by the Smart Button and not the phone or app.
- Turn on the Smart Button.
- Battery status indication is shown first before the device starts blinking red and blue for a connection.



Battery Capacity		
<25%	RED	x 2
25% - 50%	RED & BLUE	x 2
50% - 90%	RED & BLUE	x 3
>90%	BLUE	x 3

## 2 Fit universal handlebar mount

1. The mount is universal, designed to fit all bike handles perfectly. Pass the flat end of the strap, teeth side down, through the slot at the top of the universal handlebar mount, from the front.
2. Pull until flush. The square end of the strap will fit flush into the front of the mount and will lock in place. It only fits one way.
3. Place the ridged foot of the mount under the handle in easy reach of your thumb. The mount should face the rider. Ensure you still have access to all bike controls.
4. Pass the strap around the back of the handle, then over and through the remaining slot at the top of the universal handlebar mount. Pull tightly until secure.
5. For extra force, use **pliers** to pull the strap **strongly downward** until it is as tight as it will go (i.e. most teeth are engaged). You may need to re-tighten in hot weather.
6. Pull the end of the strap through the slot in the bottom edge of the mount until the teeth lock tightly. The mount is now locked. Repeat steps 5 and 6 if it moves.



## 3 Install the Zello® App

Install the Zello® app on your smartphone from the **Apple® App Store** or **Google® Play** for Android. Follow the installation instructions on [www.zello.com](http://www.zello.com) for your device (register, share contacts, allow device permissions, etc.).

## 4 Pair Smart Button & Headset with a phone

### Pairing the Twins® Mobility Smart Button

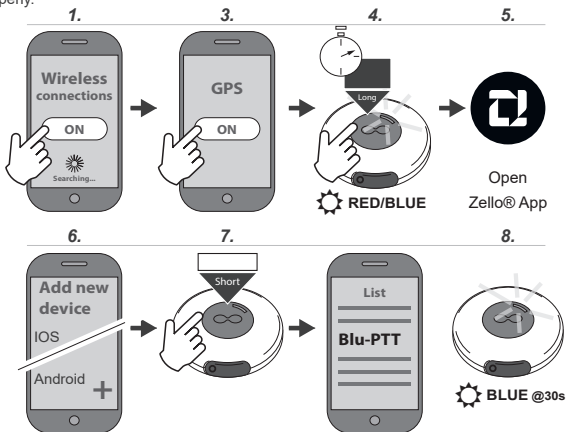
1. Ensure your phone's wireless connections are ON.
2. Ensure no other wireless connections are around.
3. Ensure Geolocation is enabled on your phone.
4. Long press the smart button until it flashes red and blue continuously.
5. Open the Zello app and go to *Menu* ⇒ *Options* (Android) or *Settings* (IOS) ⇒ *Push-to-talk button*.
6. Press the blue "+" bottom right of the screen (Android) or blue "Add new devices" (IOS).
7. Short press the Smart Button. The new button is added to the list as "Blu-PTT".
8. The Smart Button will flash blue every 30 seconds 10 times, when paired.

### Pair Bluetooth® Headset

Follow the instructions in the Twins® Headset manual or the manufacturer's instructions for any other wireless headset you are using.

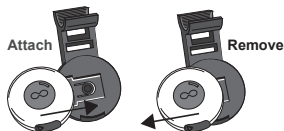
**Note:**

- Ensure your audio device is selected as the source for voice and sound in the Zello™ App.
- If Geolocation in your smartphone is not enabled, Zello® and the Smart Button may not function properly.



## 5 Attach Smart Button onto universal mount

- Slide the rear of the Smart Button onto the bracket on the mount, from left to right, until you hear a “click” to signal it is firmly attached.
- Ensure the USB cover is facing down (to protect from water).
- To remove the Smart Button when leaving the bike, simply slide left and off the mount.

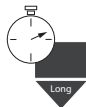


## Using the Smart Button

Twins® Smart Button operation is simple. It is a dedicated push-to-talk button to speak with preset contacts, other riders and groups ('channels') through helmet audio and smartphones using the Zello® App.

### ▶ Turn on your Twiins® Smart Button

- Wireless connections and Zello® must be active on your phone.
- Ensure the Smart Button and Headset are paired.
- Ensure Geolocation is active in your phone.
- To turn ON, long press the button for five seconds.
- To turn OFF: **If not paired**, long press the button for 5 seconds. **If paired with a phone**, turn off wireless on your phone or move the Smart Button out of range - it automatically turns off after 5 minutes.



### ▶ Set volume

- Volume is controlled on the phone and in the Zello® app.
- Set the desired volume on the phone.
- In the Zello® app, go to *Main Menu* ⇒ *Options* ⇒ *Audio*, to set general volume. You can also set individual volume levels on the bottom right of each contact screen in the app.



## Set who you want to talk to

To use the Smart Button without touching your phone, you must tell it who you want to talk to (person or group). You must do this before riding.

- Set up a new channel in the app using *Main Menu* ⇒ *Channels* ⇒ '+' ⇒ *Create Channel*.
- In the channel Talk screen, select *Add Contacts* ⇒ *Select a Contact* ⇒ *Invite*.
- Make sure your contact accepts the invitation.
- To avoid interruption from other channels on your ride, select the channel in the app, then ⋮ ⇒ *Status* ⇒ *SOLO*. Communications from anyone not in that channel remain on hold until the active channel is exited.
- You can change channel/group using the app, when safe to do so.



## Talk



- Press and keep holding the Twins® Smart Button to speak (the indicator turns solid red).
- Release the button when finished speaking.
- If someone in your channel is already talking, you will hear a busy signal, and you must wait until they stop before you can be heard.
- Communication uses data and will only work when your smartphone is connected to a 2G mobile network or above.
- You may also wish to turn off the screen button on your smartphone to prevent accidental activation in your pocket. On the App, go to *Main Menu* ⇒ *Options* ⇒ *Push to Talk Options* ⇒ *Screen Button* ⇒ select *Disabled*.

### Ideal for fleet communication

Equip your motorbike fleet or delivery team with a Twins® Smart Button and Twins® Headset for effortless communication. Arrange individual contacts in your team on different channels in the App, as needed. 200+ contacts can be added to a channel. You can contact them from the desktop version of the App. And they can talk with you or other riders with one press of a Twins® Smart Button.

For further details, refer to the Zello® website and Zello® communication solutions for fleets.



## Troubleshooting

Twins® Mobility Smart Button will provide years of trouble-free use if cared for and paired correctly.

### Pairing

**When pairing for the first time**, be careful to ensure that the phone is in wireless connection discovery mode (searching for devices) and the Twins® Smart Button is also in pairing mode by long-pressing the button **until the indicator flashes red and blue continuously**. They will not pair in any other mode. The phone and Headset should be around 1 metre apart for first pairing.

Carefully follow steps in this manual to connect the Twins® Smart Button with the Zello® app. To connect Twins® headsets or other brands of headset, see their separate manuals.

**After the first pairing**, the phone/app and Twins® Smart Button should connect automatically when both are on, and wireless connections are active on the phone.

### Note: Intercom modes and the Zello® app.

To use a Twins® Headset with a Smart Button and the Zello® app, please **disconnect** the INTERCOM TO PASSENGER function of the headset. To use the intercom, please log out of Zello® and close the app on your phone. **The Intercom function of headsets is not compatible with Zello®.**

### Learn more

Find out more about the exciting range of Twins® Mobility Headsets, the Twins® Mobility Smart Button and other devices designed by Twins® Mobility, and further use and troubleshooting information, FAQs and video tutorials at: [www.twiins.com](http://www.twiins.com)

Technical specifications, important safety notices, battery safety, warranty, disposal and other regulatory information are supplied in a **separate booklet** accompanying this product. **Please study all literature supplied with this product carefully.**



**Twins® Mobility Smart Button** es un dispositivo "pulsar y hablar" que funciona con la aplicación walkie-talkie Zello® para conversaciones con otros motociclistas y grupos a través del audio del casco y smartphones, con tan solo presionar un botón

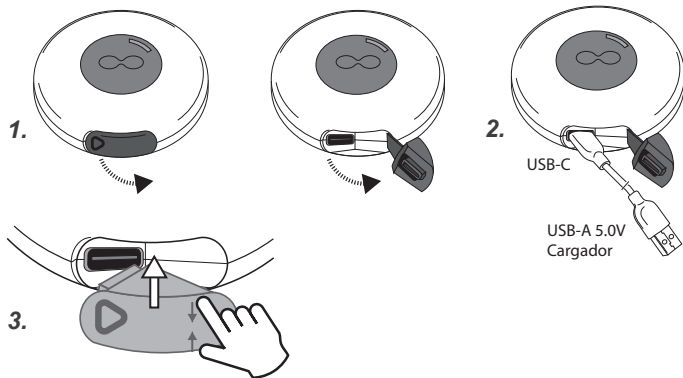
Twins® Smart Button funciona con cualquier Headset conectado a un smartphone. Para la mejor experiencia, elige los dispositivos de audio para casco **Twins® Mobility Headset**, los únicos que se integran perfectamente y de manera cómoda dentro de tu casco. Están disponibles por separado o en paquetes combinados con un botón inteligente.

Twins® Smart Button es un dispositivo inalámbrico "pulsar y hablar" montado en el manillar para usuarios de la aplicación ZELLO®. Zello, los logos y la marca son propiedad intelectual y marcas registradas de ZELLO, Inc. Visita [www.zello.com](http://www.zello.com) para conocer más sobre los servicios de ZELLO® y soluciones de comunicación.

## 1 Carga tu Twins® Mobility Smart Button

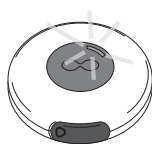
**Carga al completo el dispositivo antes de usarlo por primera vez.**


1. Levanta cuidadosamente la cubierta de goma del puerto USB en el lateral del Smart Button desde el extremo marcado con una flecha. No la desprendas del todo.
2. Inserta un cable de carga USB-C y conéctalo a un cargador de DC 5.0V hasta que esté completamente cargado y el LED se vuelva verde.
3. La cubierta USB es resistente al agua IPX5. Ciérrala insertándola perpendicularmente en el puerto USB y empujándola firmemente hacia adentro del dispositivo. Es posible que necesites apretar un poco la cubierta. No cerrar la cubierta correctamente podría permitir la entrada de agua.



### Status de la batería:

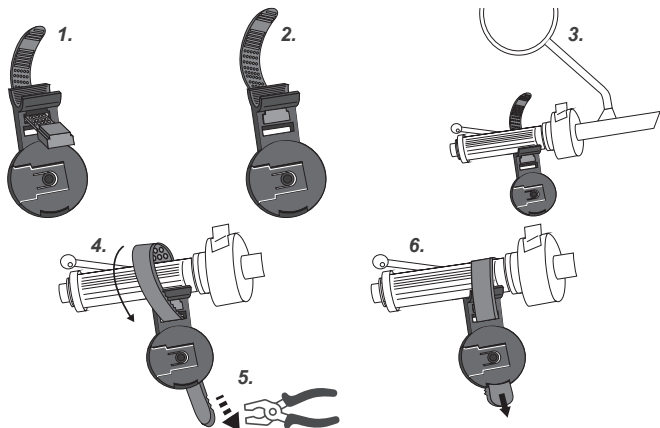
- La carga restante se indica mediante el Smart Button y no por el teléfono o la aplicación.
- Enciende Twins® Smart Button.
- El estado de la batería se muestra primero antes de que el dispositivo comience a parpadear en rojo y azul para establecer una conexión.



Capacidad de la batería		
<25%	ROJO	x 2
25% - 50%	ROJO & AZUL	x 2
50% - 90%	ROJO 7 AZUL	x 3
>90%	AZUL	x 3

## 2 Montura universal para manillares

1. La montura es universal, diseñada para ajustarse perfectamente a todos los manillares de moto. Pasa el extremo plano de la correa, con los dientes hacia abajo, a través de la ranura en la parte superior de la montura universal para manillar, desde el frente.
2. Tira hasta que quede al ras. El extremo cuadrado de la correa encajará al ras en la parte frontal de la montura y se bloqueará en su lugar. Solo encaja de una manera.
3. Coloca el pie estriado de la montura debajo del manillar al alcance de tu pulgar. La montura debe estar orientada hacia el usuario. Asegúrate de que aún tengas acceso a todos los controles de la motocicleta.
4. Pasa la correa alrededor de la parte trasera del manillar, luego por encima y a través de la ranura restante en la parte superior de la montura universal para manillar. Tira con fuerza hasta que quede asegurada.
5. Para una fijación adicional, usa unos alicates para tirar fuertemente de la correa hacia abajo hasta que esté lo más apretada posible (es decir, la mayoría de los dientes estén enganchados). Puede que necesites volver a apretar la correa en climas cálidos.
6. Tira del extremo de la correa a través de la ranura en el borde inferior de la montura hasta que los dientes se bloqueen firmemente. La montura ahora está bloqueada. Repite los pasos 5 y 6 si se mueve.



## 3 Instala la Aplicación Zello®

Instala la aplicación Zello® en tu smartphone desde el Apple® App Store o Google® Play para Android. Sigue las instrucciones de instalación en [www.zello.com](http://www.zello.com) para tu dispositivo (registra, comparte contactos, permite permisos del dispositivo, etc.).

## 4 Emparejar Smart Button y Headset con un teléfono

### Emparejar Twiins® Mobility Smart Button

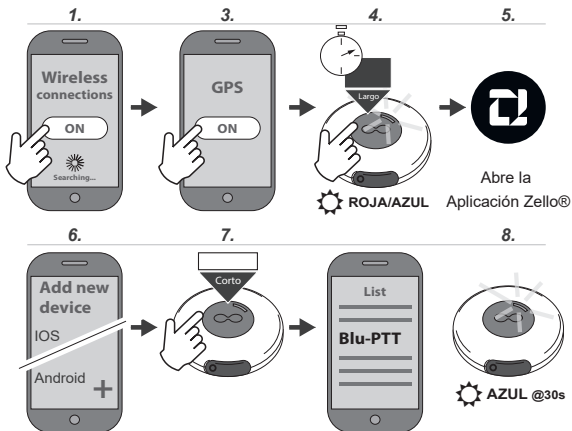
1. Asegúrate de que las conexiones inalámbricas de tu teléfono estén activadas.
2. Asegúrate de que no haya otras conexiones inalámbricas alrededor.
3. Asegúrate de que la geolocalización esté habilitada en tu teléfono.
4. Mantén presionado el Smart Button hasta que parpadee en rojo y azul continuamente.
5. Abre la aplicación Zello® y ve a Menú ⇒ Opciones (Android) o Configuración (iOS) ⇒ Push to talk button.
6. Presiona el botón azul "+" en la parte inferior derecha de la pantalla (Android) o "Agregar nuevos dispositivos" (iOS).
7. Presiona brevemente el Smart Button. El nuevo botón se agregará a la lista como "Blu-PTT".
8. El Botón Inteligente parpadeará en azul cada 30 segundos 10 veces, cuando esté emparejado.

### Emparejar Twiins® Headset Bluetooth®

Sigue las instrucciones en el manual de Twiins® Headset o las instrucciones del fabricante para cualquier otro auricular inalámbrico que estés usando.

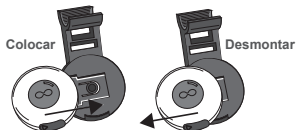
**Nota:**

- Asegúrate de que tu dispositivo de audio esté seleccionado como la fuente para voz y sonido en la aplicación Zello®.
- Si la geolocalización en tu smartphone no está habilitada, Zello® y el Smart Button pueden no funcionar correctamente.



## 5 Coloca el Smart Button en el soporte universal

- Desliza la parte trasera del Smart Button sobre el soporte del montaje, de izquierda a derecha, hasta que escuches un "clic" que indique que está firmemente sujeto.
- Asegúrate de que la cubierta del USB esté hacia abajo (para protegerlo del agua).
- Para retirar el Smart Button al dejar la motocicleta, simplemente deslízalo hacia la izquierda y sácalo del soporte.



## Usando Smart Button

La operación de Twiins® Smart Button es sencilla. Es un botón de "presiona y habla" para comunicarse con contactos predefinidos, otros motociclistas y grupos ("canales") a través del audio del casco y teléfonos inteligentes utilizando la aplicación Zello®

### ▶ Enciende tu Twiins® Mobility Smart Button

- Las conexiones inalámbricas y Zello® deben estar activas en tu teléfono.
- Asegúrate de que el Smart Button y el headset estén emparejados.
- Asegúrate de que la geolocalización esté activada en tu teléfono.
- Para encender, mantén presionado el botón durante cinco segundos.
- Para apagar: si no está emparejado, mantén presionado el botón durante 5 segundos. Si está emparejado con un teléfono, apaga la conexión inalámbrica en tu teléfono o mueve el Smart Button fuera de alcance: se apagará automáticamente después de 5 minutos.



### ▶ Ajusta el volumen

- El volumen se controla en el teléfono y en la aplicación Zello®.
- Ajusta el volumen deseado en el teléfono.
- En la aplicación Zello®, ve a Menú Principal → Opciones → Audio para ajustar el volumen general. También puedes ajustar los niveles de volumen individuales en la esquina inferior derecha de cada pantalla de contacto en la aplicación.



## Selecciona con quién quieres hablar

Para usar el Smart Button sin necesidad de tocar tu teléfono, debes indicarle a quién quieres hablar (persona o grupo). Debes hacer esto antes de comenzar a rodar.

- Configura un nuevo canal en la aplicación usando Menú Principal ⇨ Canales ⇨ '+' ⇨ Crear Canal.
- En la pantalla de conversación del canal, selecciona Añadir Contactos ⇨ Selecciona un Contacto ⇨ Invitar.
- Asegúrate de que tu contacto acepte la invitación.
- Para evitar interrupciones de otros canales durante tu recorrido, selecciona el canal en la aplicación, luego ⇨ Estado ⇨ SOLO. Las comunicaciones de cualquier persona que no esté en ese canal permanecerán en espera hasta que se salga del canal activo.
- Puedes cambiar de canal o grupo usando la aplicación, cuando sea seguro hacerlo.



## Habla



- Presiona y mantén presionado el Twins® Smart Button para hablar (el indicador se vuelve de color rojo).
- Suelta el botón cuando hayas terminado de hablar.
- Si alguien en tu canal ya está hablando, escucharás una señal de ocupado y deberás esperar hasta que terminen para que te puedan escuchar.
- La comunicación utiliza datos y solo funcionará cuando tu smartphone esté conectado a una red móvil 2G o superior.
- También puedes desactivar el botón de la pantalla en tu smartphone para evitar activaciones accidentales en tu bolsillo. En la aplicación, ve a Menú Principal ⇨ Opciones ⇨ Opciones de Pulsar para Hablar (Push to Talk) ⇨ Botón de Pantalla ⇨ selecciona Desactivado.

### Ideal para comunicación de flotas

Equipa tu flota de motocicletas o equipo de reparto con un Twins® Mobility Smart Button y Twins® Mobility Headset para una comunicación sin esfuerzo. Organiza contactos individuales en tu equipo en diferentes canales en la aplicación según sea necesario. Puedes agregar más de 200 contactos a un canal. Puedes contactarlos desde la versión de escritorio de la aplicación. Y pueden hablar contigo u otros pilotos con solo presionar Twins® Smart Button.

Para más detalles, consulta la página web de Zello® y las soluciones de comunicación de flotas de Zello®.



## Solución de problemas

Twins® Mobility Smart Button proporcionará años de uso sin problemas si se cuida y empareja correctamente.

### Emparejamiento

**Al emparejar por primera vez**, asegúrate de que el teléfono está en modo de descubrimiento de conexión inalámbrica (buscando dispositivos) y que Twins® Smart Button también está en modo de emparejamiento manteniendo pulsado el botón **hasta que el indicador parpadee en rojo y azul continuamente**. No se emparejarán en ningún otro modo. El teléfono y el botón deben estar a aproximadamente 1 metro de distancia para el primer emparejamiento.

Sigue cuidadosamente los pasos en este manual para conectar Twins® Smart Button con la aplicación Zello®. Para conectar Twins® Headset u otras marcas, consulta sus manuales por separado.

**Después del primer emparejamiento**, el teléfono/aplicación y Twins® Smart Button deben conectarse automáticamente cuando ambos estén encendidos y las conexiones inalámbricas estén activas en el teléfono.

### Nota: Modos de intercomunicación y la aplicación Zello®

Para usar Twins® Mobility Headset con Twins® Mobility Smart Button y la aplicación Zello®, **desconecta** la función INTERCOM PARA PASAJEROS del headset. Para usar el intercomunicador, cierra sesión en Zello® y cierra la aplicación en tu teléfono. **La función de intercomunicador de los auriculares no es compatible con Zello®.**

### Obtén más información

Descubre más sobre la emocionante gama Twins® Mobility Headsets, Twins® Smart Button y otros dispositivos diseñados por Twins® Mobility, así como información adicional sobre el uso y solución de problemas, preguntas frecuentes y tutoriales en video en: [www.twins.com](http://www.twins.com)

Las especificaciones técnicas, avisos importantes de seguridad, seguridad de la batería, garantía, disposición y otra información regulatoria se suministran en un folleto **separado** que acompaña a este producto. Estudia detenidamente toda la documentación suministrada con este producto.



**Twins® Mobility Smart Button** ist ein Push-to-Talk-Gerät, das mit der Zello® Walkie-Talkie-App zusammenarbeitet und Gespräche mit anderen Fahrern und Gruppen über Helm-Audio und Smartphones mit einem einfachen Druck ermöglicht.

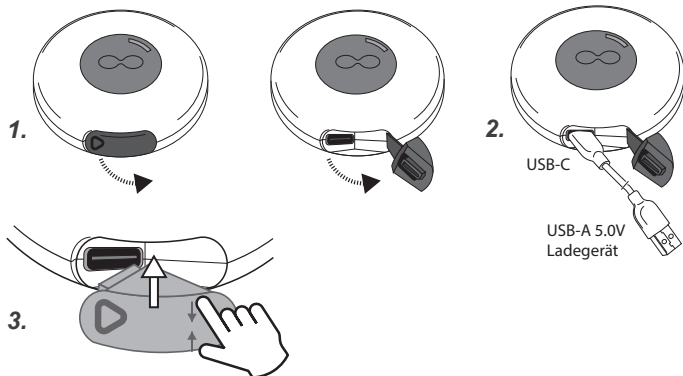
Twins® Smart Button funktioniert mit jedem Headset, das mit einem Smartphone verbunden ist. Für das beste Erlebnis wählen Sie Twins® Bluetooth®-Helm-Audiogeräte, die einzigen Headsets, die nahtlos und bequem in Ihren Helm passen. Einzelne oder in kombinierten Paketen mit einem Smart Button erhältlich.

Twins® Smart Button ist ein drahtloses Push-To-Talk-Gerät für ZELLO® APP-Benutzer am Lenker. Zello APP, Logos und Marke sind geistiges Eigentum und eingetragene Marken von ZELLO®, Inc. Besuchen Sie [www.zello.com](http://www.zello.com), um mehr über ZELLO® Dienstleistungen und Kommunikationslösungen zu erfahren.

## 1 Laden Sie Ihr Twins® Mobility Smart Button

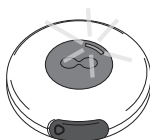
Laden Sie das Gerät vor der ersten Verwendung vollständig auf.

1. Heben Sie die gummierte USB-Abdeckung an der Seite des Smart-Buttons vorsichtig von dem mit einem Pfeil markierten Ende aus an. Nicht abnehmen.
2. Stecken Sie ein USB-C-Ladekabel ein und schließen Sie es an ein DC 5.0V-Ladegerät an, bis es vollständig geladen ist und die LED grün leuchtet.
3. Die USB-Abdeckung ist wasserdicht gemäß IPX5. Schließen Sie die Abdeckung, indem Sie sie senkrecht in die USB-Buchse einführen und fest in das Gerät drücken. Möglicherweise müssen Sie die Abdeckung leicht zusammendrücken. Wenn Sie die Abdeckung nicht richtig schließen, kann Wasser eindringen.




### Status des Akkus:

- Die verbleibende Ladung wird über den Smart Button und nicht über das Telefon oder die App angezeigt.
- Schalten Sie den Smart Button ein.
- Der Akkustatus wird zuerst angezeigt, bevor das Gerät rot und blau blinkt, um eine Verbindung herzustellen.

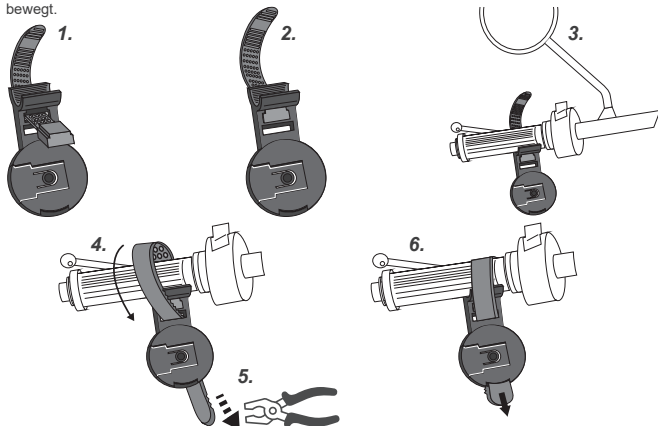


### Batteriekapazität

Batteriekapazität		
<25%	ROT	x 2
25% - 50%	ROT & BLAU	x 2
50% - 90%	ROT & BLAU	x 3
>90%	BLAU	x 3

## 2 Passende Universal-Lenkerhalterung

1. Die Halterung ist universell und passt perfekt an alle Fahrradgriffe. Führen Sie das flache Ende des Riemens mit den Zähnen nach unten durch den Schlitz oben an der Universal-Lenkerhalterung, von vorne.
2. Ziehen Sie, bis es bündig ist. Das viereckige Ende des Riemens passt bündig in die Vorderseite der Halterung und rastet dort ein. Es passt nur in eine Richtung.
3. Platzieren Sie den geriffelten Fuß des Reittiers unter dem Griff in Reichweite Ihres Daumens. Die Halterung sollte in Richtung des Fahrers zeigen. Stellen Sie sicher, dass Sie weiterhin Zugang zu allen Bedienelementen des Fahrrads haben.
4. Führen Sie das Band um die Rückseite des Griffs, dann über und durch den verbleibenden Schlitz oben an der Universal-Lenkerhalterung. Ziehen Sie es fest, bis es sicher sitzt.
5. Für zusätzliche Kraft ziehen Sie das Band mit einer Zange kräftig nach unten, bis es so fest wie möglich ist (d. h. die meisten Zähne sind eingerastet). Bei heißem Wetter müssen Sie eventuell nachziehen.
6. Ziehen Sie das Ende des Riemens durch den Schlitz an der Unterkante der Halterung, bis die Zähne fest einrasten. Die Halterung ist nun verriegelt. Wiederholen Sie die Schritte 5 und 6, wenn sie sich bewegt.



## 3 Zello® App installieren

Installieren Sie die Zello®-App auf Ihrem Smartphone aus dem **Apple® App Store** oder **Google® Play** für Android. Befolgen Sie die Installationsanweisungen auf [www.zello.com](http://www.zello.com) für Ihr Gerät (registrieren, Kontakte freigeben, Geräteberechtigungen zulassen usw.).

## 4 Smart Button & Headset mit einem Smartphone koppeln

### Pairing des Twins® Mobility Smart Button

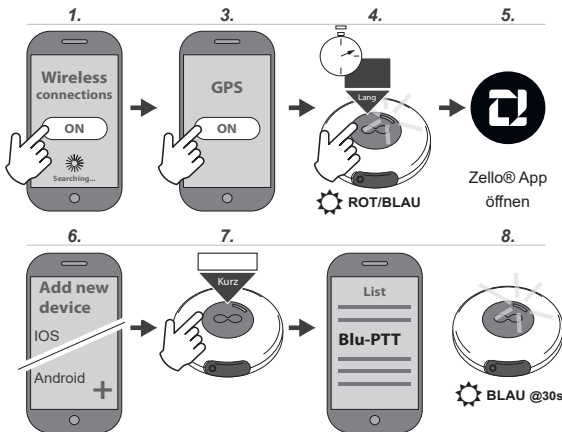
1. Stellen Sie sicher, dass die drahtlosen Verbindungen Ihres Smartphones eingeschaltet sind.
2. Stellen Sie sicher, dass keine anderen drahtlosen Verbindungen in der Nähe sind.
3. Stellen Sie sicher, dass Geolocation auf Ihrem Smartphone aktiviert ist.
4. Drücken Sie die Smart-Taste so lange, bis sie kontinuierlich rot und blau blinkt.
5. Öffne die Zello App und gehe auf Menü ⇒ Optionen (Android) oder Einstellungen (IOS) ⇒ Push-to-Talk-Taste.
6. Drücken Sie das blaue "+" unten rechts auf dem Bildschirm (Android) oder das blaue "Neue Geräte hinzufügen" (IOS).
7. Drücken Sie kurz auf die Smart-Taste. Die neue Taste wird der Liste als "Blu-PTT" hinzugefügt.
8. Der Smart Button blinkt alle 30 Sekunden 10 Mal blau, wenn er gekoppelt ist.

### Bluetooth®-Headset koppeln

Befolgen Sie die Anweisungen im Handbuch des Twins® Headsets oder die Anweisungen des Herstellers eines anderen schnurlosen Headsets, das Sie verwenden.

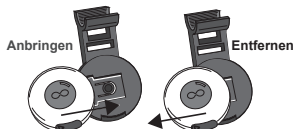
#### Anmerkung:

- Stellen Sie sicher, dass Ihr Audiogerät in der Zello™ App als Quelle für Sprache und Ton ausgewählt ist.
- Wenn die Geolokalisierung auf Ihrem Smartphone nicht aktiviert ist, funktionieren Zello® und der Smart Button möglicherweise nicht richtig.



## 5 Smart Button an der Universalhalterung befestigen

- Schieben Sie die Rückseite des Smart Button von links nach rechts auf die Halterung, bis Sie ein Klicken hören, was bedeutet, dass er fest in der Halterung sitzt.
- Achten Sie darauf, dass die USB-Abdeckung nach unten zeigt (zum Schutz vor Wasser).
- Um den Smart Button beim Verlassen des Fahrrads zu entfernen, schieben Sie ihn einfach nach links von der Halterung.

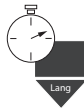


## Smart Button verwenden

Die Bedienung des Twiins® Smart Button ist einfach. Es handelt sich um eine spezielle Push-to-Talk-Taste, um mit voreingestellten Kontakten, anderen Fahrern und Gruppen ("Kanälen") über Helm-Audio und Smartphones mit der Zello™ App zu sprechen.

## ▶ Twiins® Smart Button einschalten

- Drahtlose Verbindungen und Zello® müssen auf Ihrem Smartphone aktiv sein.
- Stellen Sie sicher, dass der Smart Button und das Headset gekoppelt sind.
- Stellen Sie sicher, dass die Geolokalisierung in Ihrem Smartphone aktiviert ist.
- Zum Einschalten drücken Sie die Taste fünf Sekunden lang.
- Ausschalten: **Wenn Sie nicht gekoppelt sind**, halten Sie die Taste 5 Sekunden lang gedrückt. **Wenn er mit einem Smartphone gekoppelt ist**, schalten Sie die Funkverbindung auf Ihrem Smartphone aus oder bringen Sie den Smart Button aus der Reichweite - er schaltet sich nach 5 Minuten automatisch aus.



## ▶ Lautstärke einstellen

- Die Lautstärke wird auf dem Smartphone und in der Zello®-App geregelt.
- Stellen Sie die gewünschte Lautstärke am Smartphone ein.
- Gehen Sie in der Zello®-App auf Hauptmenü ⇒ Options ⇒ Audio, um die allgemeine Lautstärke einzustellen. Du kannst auch individuelle Lautstärken unten rechts auf jedem Kontaktbildschirm in der App einstellen.



## Legen Sie fest, mit wem Sie sprechen möchten

Um den Smart Button zu verwenden, ohne Ihr Smartphone zu berühren, müssen Sie ihm mitteilen, mit wem Sie sprechen möchten (Person oder Gruppe). Sie müssen dies vor der Fahrt tun.

- Richten Sie einen neuen Kanal in der App ein, indem Sie das *Hauptmenü* ⇨ *Kanäle* ⇨ '+' ⇨ *Kanal* erstellen verwenden.
- Wählen Sie auf dem Bildschirm Channel Talk die Option *Kontakte hinzufügen* ⇨ *Kontakt auswählen* ⇨ *Einladen*.
- Vergewissern Sie sich, dass Ihre Kontaktperson die Einladung annimmt.
- Um Unterbrechungen durch andere Kanäle auf Ihrer Fahrt zu vermeiden, wählen Sie den Kanal in der App aus, dann ⋮ ⇨ *Status* ⇨ *SOLO*. Kommunikationen von Personen, die sich nicht in diesem Kanal befinden, bleiben in der Warteschleife, bis der aktive Kanal verlassen wird.
- Sie können den Kanal/die Gruppe über die App wechseln, wenn dies sicher ist.



## Gespräch



- Halten Sie den Twins® Smart Button gedrückt, um zu sprechen (die Anzeige leuchtet rot).
- Lassen Sie die Taste los, wenn Sie fertig gesprochen haben.
- Wenn jemand in Ihrem Kanal bereits spricht, hören Sie ein Besetztsymbol, und Sie müssen warten, bis die Person aufhört, bevor Sie gehört werden können.
- Die Kommunikation erfolgt über Daten und funktioniert nur, wenn Ihr Smartphone mit einem 2G-Mobilfunknetz oder höher verbunden ist.
- Sie können auch die Bildschirmtaste auf Ihrem Smartphone deaktivieren, um eine versehentliche Aktivierung in Ihrer Tasche zu verhindern. Gehen Sie in der App zum *Hauptmenü* ⇨ *Optionen* ⇨ *Push-to-Talk-Optionen* ⇨ *Bildschirmtaste* ⇨ wählen Sie *Deaktiviert*.

### Ideal für die Flottenkommunikation

Statten Sie Ihre Motorradflotte oder Ihr Lieferteam mit einem Twins® Smart Button und einem Twins® Headset für mühelose Kommunikation aus. Ordnen Sie die einzelnen Kontakte in Ihrem Team je nach Bedarf auf verschiedenen Kanälen in der App an. Einem Kanal können 200+ Kontakte hinzugefügt werden. Sie können sie über die Desktop-Version der App kontaktieren. Und mit einem Druck auf einen Twins® Smart Button können sie mit Ihnen oder anderen Fahrern sprechen.

Weitere Einzelheiten finden Sie auf der Zello®-Website und unter Zello®-Kommunikationslösungen für Flotten.



## Fehlerbehebung

Der Twins® Mobility Smart Button wird bei korrekter Pflege und Kopplung jahrelang störungsfrei funktionieren.

### Kopplung

Achten Sie **bei der ersten Kopplung darauf**, dass sich das Smartphone im Erkennungsmodus für drahtlose Verbindungen (Suche nach Geräten) und der Twins® Smart Button ebenfalls im Kopplungsmodus befindet, indem Sie die Taste lange drücken, **bis die Anzeige kontinuierlich rot und blau blinkt**. In allen anderen Modi ist keine Kopplung möglich. Für die erste Kopplung sollten TeleSmartphonefon und Headset etwa 1 Meter voneinander entfernt sein.

Befolgen Sie sorgfältig die Schritte in dieser Anleitung, um den Twins® Smart Button mit der Zello®-App zu verbinden. Um Twins® Headsets oder Headsets anderer Marken zu verbinden, lesen Sie deren separate Handbücher.

**Nach der ersten Kopplung** sollten sich das Smartphone/die App und der Twins® Smart Button automatisch verbinden, wenn beide eingeschaltet sind und die drahtlose Verbindung auf dem Smartphone aktiv ist.

### Hinweis: Gegenseprechmodi und die Zello®-App.

Um ein Twins® Headset mit einem Smart Button und der Zello® App zu verwenden, **schalten Sie** bitte die Funktion INTERCOM TO PASSENGER des Headsets aus. Um die Gegenseprechfunktion zu nutzen, melden Sie sich bitte bei Zello® ab und schließen Sie die App auf Ihrem Telefon. **Die Gegenseprechfunktion von Headsets ist nicht mit Zello® kompatibel.**

### Mehr erfahren

Erfahren Sie mehr über die spannende Produktpalette von Twins® Mobility Headsets, den Twins® Mobility Smart Button und andere von Twins® Mobility entwickelte Geräte sowie weitere Informationen zur Verwendung und Fehlerbehebung, FAQs und Videoanleitungen unter: [www.twins.com](http://www.twins.com)

Technische Daten, wichtige Sicherheitshinweise, Informationen zur Akkusicherheit, zur Garantie, zur Entsorgung und zu anderen Vorschriften finden Sie in einer **separaten Broschüre**, die diesem Produkt beiliegt. **Bitte lesen Sie alle mit diesem Produkt gelieferten Unterlagen sorgfältig durch.**



Le **Twiins® Mobility Smart Button** est un dispositif sans fil "push-to-talk" conçu pour l'application Zello® talkie-walkie, permettant des conversations avec d'autres cyclistes et des groupes via l'audio du casque et les smartphones en appuyant sur un bouton.

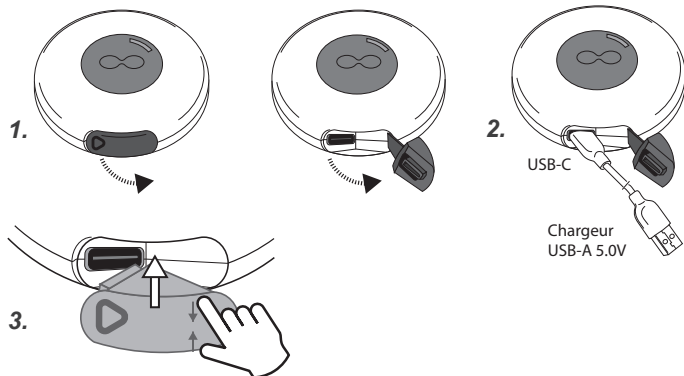
Pour une utilisation optimale, le Twiins® Smart Button fonctionne avec n'importe quel casque connecté à un smartphone. Les appareils audio **Twiins® Mobility Headset** sont recommandés pour une intégration transparente et un confort optimal dans votre casque. Ils sont disponibles séparément ou en packs combinés avec le Smart Button.

Zello, ainsi que ses logos et marques associés, sont la propriété intellectuelle de ZELLO, Inc. Pour plus d'informations sur les services et solutions de communication Zello®, veuillez visiter [www.zello.com](http://www.zello.com).

## 1 Charger votre Twiins® Mobility Smart Button

Chargez complètement l'appareil avant la première utilisation.

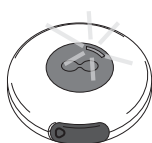
1. Soulevez délicatement le couvercle en caoutchouc du port USB situé sur le côté, en le tirant dans la direction indiquée par la flèche. Ne retirez pas complètement le couvercle.
2. Insérez un câble de charge USB-C et connectez-le à un chargeur DC 5,0V. Laissez l'appareil se charger complètement jusqu'à ce que le voyant devienne vert.
3. Le couvercle USB est conçu pour une étanchéité conforme à la norme IPX5. Pour le fermer, insérez-le perpendiculairement dans le port USB et poussez-le fermement vers l'intérieur de l'appareil. Assurez-vous qu'il soit correctement scellé ; une légère pression peut être nécessaire. Un couvercle mal fermé pourrait permettre à l'eau de pénétrer dans l'appareil.



FR

### État de la batterie:

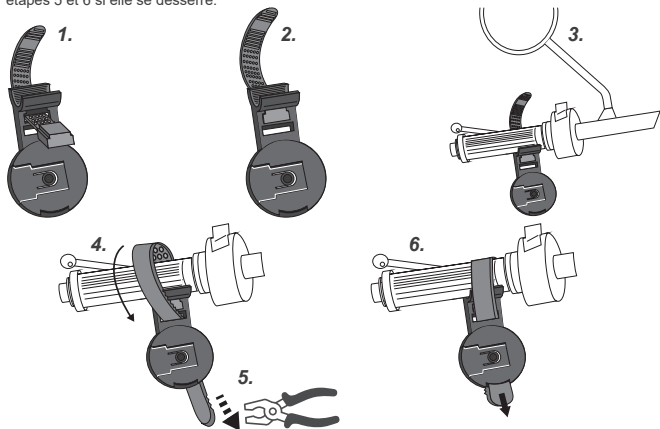
- La charge restante est indiquée par le Smart Button et non par le téléphone ou l'application.
- Allumez le Twiins® Smart Button.
- L'état de la batterie s'affiche d'abord avant que l'appareil ne commence à clignoter en rouge et en bleu pour établir une connexion.



Niveau de la batterie		
<25%	ROUGE	X 2
25% - 50%	ROUGE & BLEU	X 2
50% - 90%	ROUGE & BLEU	X 3
>90%	BLEU	X 3

## 2 Support universel pour guidon

1. Le support est universel, conçu pour s'adapter parfaitement à tous les guidons de moto. Insérez l'extrémité plate de la sangle, avec les dents vers le bas, dans la fente située en haut du support universel pour guidon, par l'avant.
2. Tirez la sangle jusqu'à ce qu'elle soit à niveau. L'extrémité carrée de la sangle se positionne à l'avant de la selle et se verrouille en place. Il n'y a qu'un seul sens de fixation.
3. Placez le pied moleté de la monture sous le guidon, à portée de votre pouce. Assurez-vous que la selle est orientée vers le conducteur et que toutes les commandes de la moto sont accessibles.
4. Passez la sangle à l'arrière du guidon, puis par-dessus et à travers la fente restante en haut du support universel pour guidon. Tirez fermement pour bien fixer la sangle.
5. Pour une fixation supplémentaire, utilisez une pince pour tirer la sangle vers le bas jusqu'à ce qu'elle soit aussi serrée que possible, en engageant la plupart des dents. Il peut être nécessaire de resserrer la sangle par temps chaud.
6. Faites passer l'extrémité de la sangle à travers la fente située au bord inférieur de la monture jusqu'à ce que les dents se verrouillent fermement. La monture est maintenant solidement fixée. Répétez les étapes 5 et 6 si elle se desserre.



## 3 Installer l'application Zello

Installez l'application Zello® sur votre smartphone depuis l'Apple® App Store ou Google® Play pour Android. Suivez les instructions d'installation spécifiques à votre appareil disponibles sur [www.zello.com](http://www.zello.com) (inscription, gestion des contacts, autorisations de l'appareil, etc.).

## 4 Appairage du Smart Button et du casque avec un téléphone

### Appairage du Twins® Mobility Smart Button

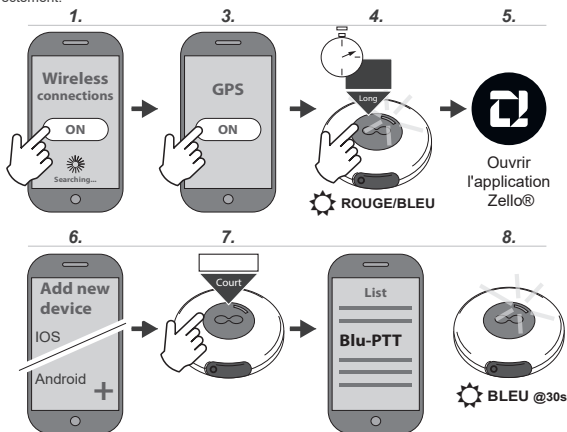
1. Activez la connexion sans fil de votre téléphone.
2. Assurez-vous qu'aucune autre connexion sans fil n'est active à proximité.
3. Activez la géolocalisation sur votre téléphone.
4. Maintenez enfoncé le Smart Button jusqu'à ce qu'il clignote en rouge et en bleu de façon continue.
5. Ouvrez l'application Zello® et accédez à Menu → Options (Android) ou Paramètres (iOS) → Bouton push-to-talk.
6. Appuyez sur le "+" bleu en bas à droite de l'écran (Android) ou sur "Ajouter de nouveaux appareils" (iOS).
7. Appuyez brièvement sur le Smart Button. Le nouveau bouton sera ajouté à la liste sous le nom "Blu-PTT".
8. Le Smart Button clignote en bleu toutes les 30 secondes, 10 fois lorsqu'il est appairé.

### Appairage de l'oreillette Bluetooth® Twins

Suivez les instructions du manuel du Casque Twins® ou les instructions du fabricant de tout autre casque sans fil que vous utilisez.

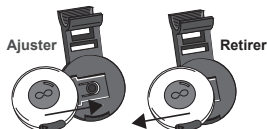
#### Remarque :

- Assurez-vous que votre périphérique audio est sélectionné comme source de voix et de son dans l'application Zello®.
- La géolocalisation doit être activée sur votre smartphone pour que Zello® et le Smart Button fonctionnent correctement.



## 5 Placer le Smart Button dans le support universel

- Faites glisser l'arrière du Smart Button sur le support de montage de gauche à droite jusqu'à ce que vous entendiez un "clic" indiquant qu'il est fermement fixé.
- Assurez-vous que le couvercle USB est orienté vers le bas pour le protéger de l'eau.
- Pour retirer le Smart Button lorsque vous descendez du vélo, faites-le simplement glisser vers la gauche et retirez-le de son support.

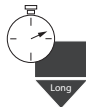


## Utilisation du Smart Button

Le fonctionnement du Twiins® Smart Button est simple. Il s'agit d'un bouton qui permet de communiquer avec des contacts prédéfinis, d'autres cyclistes et des groupes ("canaux") via l'audio du casque et les smartphones utilisant l'application Zello®.

### Allumez votre Twiins® Mobility Smart Button

- Les connexions sans fil et Zello® doivent être actives sur votre téléphone.
- Assurez-vous que le Smart Button et l'oreillette sont appariés.
- Assurez-vous que la géolocalisation est activée sur votre téléphone.
- Pour allumer l'appareil, appuyez sur le bouton et maintenez-le enfoncé pendant cinq secondes.
- Pour l'éteindre : s'il n'est pas apparié, appuyez sur le bouton et maintenez-le enfoncé pendant 5 secondes. S'il est associé à un téléphone, désactivez la connexion sans fil de votre téléphone ou placez le Smart Button hors de portée : il s'éteindra automatiquement au bout de 5 minutes.



### Régler le volume

- Le volume est contrôlé sur le téléphone et dans l'application Zello®.
- Réglez le volume souhaité sur le téléphone.
- Dans l'application Zello®, allez dans Menu principal Options audio pour régler le volume général. Vous pouvez également régler les niveaux de volume individuels dans le coin inférieur droit de chaque écran de contact dans l'application.



## Sélectionnez la personne avec qui vous souhaitez communiquer

Pour utiliser le Smart Button sans toucher votre téléphone, vous devez indiquer à qui vous voulez parler (personne ou groupe). Assurez-vous de le faire avant de commencer à rouler.

- Créez un nouveau canal dans l'application en utilisant le Menu Principal ⇒ Canaux ⇒ '+' ⇒ Créer un canal.
- Dans l'écran de conversation du canal, sélectionnez Ajouter des contacts ⇒ Sélectionner un contact ⇒ Inviter. Assurez-vous que votre contact accepte l'invitation.
- Pour éviter d'être interrompu par d'autres canaux pendant votre trajet, sélectionnez le canal dans l'application, puis ⇨ Statut ⇒ SEULEMENT. Les communications des personnes qui ne sont pas sur ce canal seront en attente jusqu'à ce que vous quittiez le canal actif.
- Vous pouvez changer de canal ou de groupe à l'aide de l'application lorsque vous pouvez le faire en toute sécurité.



## Appel



- Appuyez sur le bouton Twiins® Smart Button et maintenez-le enfoncé pour parler (l'indicateur devient rouge).
- Relâchez le bouton lorsque vous avez fini de parler.
- Si quelqu'un parle déjà sur votre canal, vous entendrez un signal occupé et devrez attendre qu'il ait terminé pour pouvoir transmettre votre message.
- La communication nécessite des données et fonctionne uniquement lorsque votre smartphone est connecté à un réseau mobile 2G ou supérieur.
- Pour éviter les activations accidentelles dans votre poche, vous pouvez désactiver le bouton d'écran de votre smartphone. Dans l'application, accédez au Menu Principal ⇒ Options ⇒ Options Push to Talk ⇒ sélectionnez Désactiver.

FR

### Optimisez la communication de votre flotte

Équipez votre flotte de motos ou votre équipe de livraison avec le Twiins® Smart Button Mobility et le Casque Twiins® Mobility pour une communication fluide. Organisez les contacts individuels de votre équipe en différents canaux dans l'application selon vos besoins, avec la possibilité d'ajouter jusqu'à 200 contacts par canal. Vous pouvez également les contacter à partir de la version bureau de l'application. Facilitez les échanges entre les membres de votre équipe ou avec d'autres cyclistes en appuyant simplement sur le Twiins® Smart Button.

Pour plus de détails, consultez le site web de Zello® et découvrez les solutions de communication de flotte Zello®.



## Dépannage

Le Twiins® Mobility Smart Button vous offrira des années d'utilisation sans problème s'il est entretenu et appairé correctement.

### Couplage

**Lors du premier appairage**, assurez-vous que votre téléphone est en mode de recherche d'appareils sans fil (mode découverte) et que le Twiins® Smart Button est également en mode d'appairage. Maintenez le bouton enfoncé **jusqu'à ce que l'indicateur clignote en rouge et en bleu de manière continue**. Le téléphone et le bouton doivent être distants d'environ 1 mètre pour le premier appairage.

Suivez attentivement les étapes de ce manuel pour connecter le Twiins® Smart Button à l'application Zello®. Pour connecter le Twiins® Headset ou d'autres marques, veuillez vous référer à leurs manuels respectifs.

**Une fois appairés pour la première fois**, le téléphone ou l'application et le Twiins® Smart Button devraient se connecter automatiquement lorsque tous deux sont allumés et que les connexions sans fil sont activées sur le téléphone.

### Remarque : Modes d'intercom et l'application Zello®

Pour utiliser le casque Twiins® Mobility avec le Twiins® Smart Button Mobility et l'application Zello®, **déconnectez** la fonction PASSENGER INTERCOM du casque. Pour utiliser l'intercom, déconnectez-vous de Zello® et fermez l'application sur votre téléphone. **La fonction intercom de l'oreillette n'est pas compatible avec Zello®.**

### Pour en savoir plus

Pour en savoir plus sur la gamme Twiins® Mobility, le Twiins® Smart Button et les autres appareils Twiins® Mobility, ainsi que pour obtenir des informations supplémentaires sur l'utilisation et le dépannage, des FAQ et des tutoriels vidéo, consultez le site : [www.twiins.com](http://www.twiins.com)

Les spécifications techniques, les consignes de sécurité importantes, les recommandations pour la sécurité des piles, les détails sur la garantie, les instructions d'élimination et autres informations réglementaires sont détaillées dans un livret séparé fourni avec ce produit. **Il est recommandé d'étudier attentivement toute la documentation accompagnant ce produit.**



# Per cominciare

**Twins® Mobility Smart Button** è un dispositivo push-to-talk che funziona con l'app walkie-talkie Zello® per conversare con altri motociclisti e gruppi tramite l'interfono del casco e gli smartphone, semplicemente premendo un pulsante.

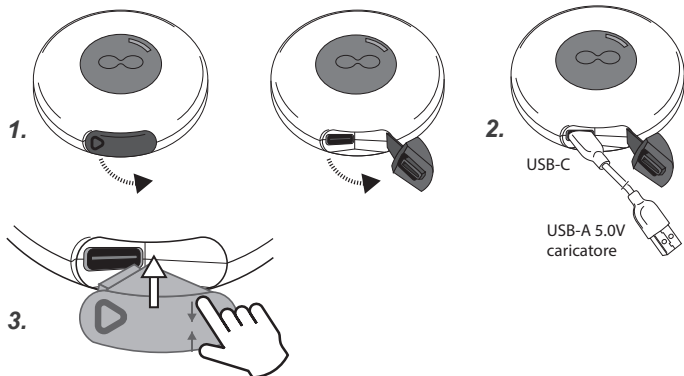
Twins® Smart Button funziona con qualsiasi cuffia collegata a uno smartphone. Per un'esperienza ottimale, scegliete i dispositivi audio **Twins® Mobility Headset**, gli unici che si integrano perfettamente e comodamente nel casco. Sono disponibili separatamente o in pacchetti combinati con lo Smart Button.

Twins® Smart Button è un dispositivo wireless "push-to-talk" montato sul manubrio per gli utenti dell'app ZELLO®. Zello, i loghi e il marchio sono proprietà intellettuale e marchi registrati di ZELLO, Inc. Visitate il sito [www.zello.com](http://www.zello.com) per saperne di più sui servizi e sulle soluzioni di comunicazione ZELLO®.

## 1 Caricamento di Twins® Smart Button

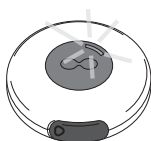
**Caricare completamente il dispositivo prima di utilizzarlo per la prima volta.**

1. Sollevare con cautela il coperchio di gomma della porta USB sul lato dello Smart Button dall'estremità contrassegnata da una freccia. Non rimuoverlo completamente.
2. Inserire un cavo di ricarica USB-C e collegarlo a un caricatore CC 5,0 V CC finché non è completamente carico e il LED diventa verde.
3. Il coperchio USB è impermeabile IPX5. Chiuderlo inserendolo perpendicolarmente nella porta USB e spingendolo saldamente nel dispositivo. Potrebbe essere necessario stringere leggermente il coperchio. Se non si chiude correttamente il coperchio, l'acqua potrebbe penetrare.



### Stato della batteria:

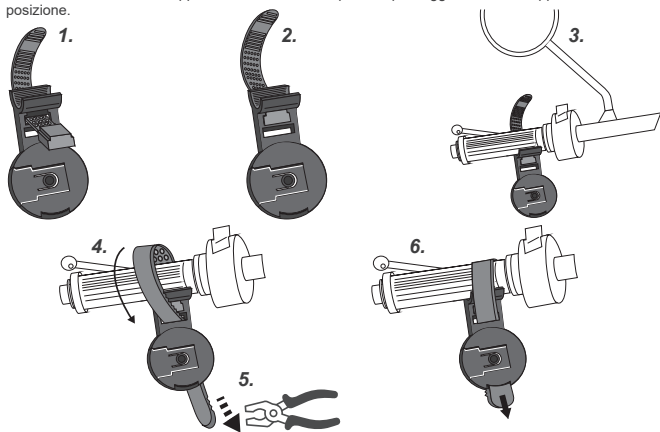
- La carica residua è indicata dallo Smart Button e non dal telefono o dall'app.
- Accendere Twins® Smart Button.
- Lo stato della batteria viene visualizzato prima che il dispositivo inizi a lampeggiare in rosso e blu per stabilire una connessione.



Capacità della batteria		
<25%	ROSSA	x 2
25% - 50%	ROSSA & BLU	x 2
50% - 90%	ROSSA & BLU	x 3
>90%	BLU	x 3

## 2 Montaggio universale sul manubrio

1. Il supporto è universale, progettato per adattarsi perfettamente a tutti i manubri delle moto. Far passare l'estremità piatta della cinghia, con i denti verso il basso, attraverso la fessura nella parte superiore del supporto universale per manubrio, dalla parte anteriore.
2. Tirare finché non è a filo. L'estremità quadrata della cinghia si incastra a filo con la parte anteriore del supporto e si blocca in posizione. La direzione di inserimento è una soltanto.
3. Posizionare il lato zigrinato del supporto sotto il manubrio a portata di pollice. Il supporto deve essere rivolto verso il guidatore. Assicurarsi di avere ancora accesso a tutti i comandi della moto.
4. Far passare la cinghia intorno alla parte posteriore del manubrio, quindi sopra e attraverso la fessura rimanente nella parte superiore del supporto universale del manubrio. Tirare con forza fino a quando non è fissata.
5. Per un ulteriore serraggio, utilizzare un paio di pinze per tirare la cinghia fino a quando non è il più stretto possibile (cioè la maggior parte dei denti è inserita). Potrebbe essere necessario stringere nuovamente la cinghia in caso di caldo.
6. Tirare l'estremità della cinghia attraverso la fessura nel bordo inferiore del supporto finché i denti non si bloccano saldamente. Il supporto è ora bloccato. Ripetere i passaggi 5 e 6 se il supporto non resta in posizione.



## 3 Installare l'app Zello®

Install the Zello® app on your smartphone from the **Apple® App Store** or **Google® Play** for Android. Follow the installation instructions on [www.zello.com](http://www.zello.com) for your device (register, share contacts, allow device permissions, etc.).

## 4 Abbinamento di Smart Button e Headset con un telefono

### Abbinamento di Twiins® Mobility Smart Button

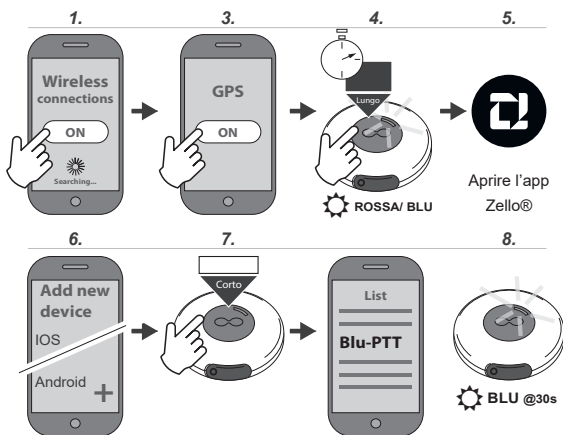
1. Assicurarsi che le connessioni wireless del telefono siano attivate.
2. Assicurarsi che non vi siano altre connessioni wireless nelle vicinanze.
3. Assicurarsi che la geolocalizzazione sia abilitata sul telefono.
4. Tenere premuto lo Smart Button finché non lampeggia continuamente in rosso e blu.
5. Aprire l'app Zello® e andare su Menu → Opzioni (Android) o Impostazioni (iOS) → Pulsante push-to-talk.
6. Premere il pulsante blu "+" in basso a destra dello schermo (Android) o "Aggiungi nuovi dispositivi" (iOS).
7. Premere brevemente lo Smart Button. Il nuovo pulsante verrà aggiunto all'elenco come "Blu-PTT".
8. Il pulsante Smart lampeggia in blu ogni 30 secondi per 10 volte quando è abbinato.

### Pair Bluetooth® Headset

Seguire le istruzioni del manuale delle cuffie Twiins® o le istruzioni del produttore di qualsiasi altra cuffia wireless in uso.

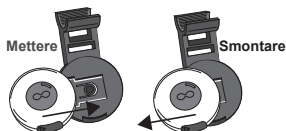
**Nota:**

- Assicurarsi che il dispositivo audio sia selezionato come sorgente per la voce e il suono nell'app Zello®.
- Se la geolocalizzazione sullo smartphone non è abilitata, Zello® e lo Smart Button potrebbero non funzionare correttamente.



## 5 Posizionare lo Smart Button sul supporto universale

- Far scorrere il retro dello Smart Button sulla staffa di montaggio da sinistra a destra fino a quando non si sente un "clic" che indica che è saldamente fissato.
- Assicurarsi che il coperchio della porta USB sia rivolto verso il basso (per evitare infiltrazioni d'acqua).
- Per rimuovere lo Smart Button quando si lascia la moto, è sufficiente farlo scorrere verso sinistra ed estrarlo dal supporto.



## Utilizzo di Smart Button

Il funzionamento del Twins® Smart Button è semplice. È un pulsante PTT per comunicare con contatti predefiniti, altri motociclisti e gruppi ("canali") tramite l'audio del casco e gli smartphone che utilizzano l'app Zello®.

### ▶ Accensione di Twins® Mobility Smart Button

- Le connessioni wireless e Zello® devono essere attive sul telefono.
- Assicurarsi che lo Smart Button e le cuffie siano abbinati.
- Assicurarsi che la geolocalizzazione sia abilitata sul telefono.
- Per accendere, tenere premuto il pulsante per cinque secondi.
- Per spegnere: se il dispositivo non è abbinato, tenere premuto il pulsante per 5 secondi. Se è già abbinato a un telefono, disattivare la connessione wireless sul telefono o spostare lo Smart Button fuori dal raggio d'azione: si spegnerà automaticamente dopo 5 minuti.



### ▶ Regolare il volume

- Il volume è controllato dal telefono e dall'app Zello®.
- Regola il volume desiderato sul telefono.
- Nell'app Zello®, andare al Menu principale → Opzioni → Audio per regolare il volume generale. È inoltre possibile regolare i livelli di volume individuali nell'angolo in basso a destra di ogni schermata di contatto dell'app.



## Selezionare la persona con cui si desidera parlare

Per utilizzare lo Smart Button senza toccare il telefono, è necessario indicare la persona con cui si desidera parlare (persona o gruppo). Questa operazione deve essere eseguita prima di iniziare la corsa.

- Impostare un nuovo canale nell'app utilizzando il menu principale Canali → '+' → Crea canale.
- Nella schermata di conversazione del canale, selezionare Aggiungi contatti → Seleziona un contatto → Invita.
- Assicurarsi che il contatto desiderato accetti l'invito.
- Per evitare interruzioni da altri canali durante la corsa, selezionare il canale nell'app, quindi ☰ → Stato → SOLO. Le comunicazioni da chiunque non sia su quel canale rimarranno in attesa finché non si lascia il canale attivo.
- È possibile cambiare canale o gruppo utilizzando l'app quando è sicuro farlo.



## Parlare con



- Tenere premuto Twins® Smart Button per parlare (l'indicatore diventa rosso).
- Rilasciare il pulsante quando si è terminato di parlare.
- Se qualcuno sul vostro canale sta già parlando, sentirete un segnale di occupato e dovrete aspettare che finisca per potervi ascoltare.
- La comunicazione utilizza i dati e funziona solo se lo smartphone è connesso a una rete mobile 2G o superiore.
- È inoltre possibile disabilitare il pulsante dello schermo sullo smartphone per evitare attivazioni accidentali in tasca. Nell'app, andare al Menu principale → Opzioni → Opzioni Push to Talk → Pulsante schermo → selezionare Disabilitato.

### Ideale per la comunicazione di gruppo

Equipaggiate la vostra flotta di motociclette o il vostro team di addetti alla logistica con uno Twins® Mobility Smart Button e le cuffie Twins® Mobility per comunicare senza problemi. Organizzate i singoli contatti del vostro team in diversi canali nell'app, a seconda delle necessità. È possibile aggiungere più di 200 contatti a un canale, contattarli anche dalla versione desktop dell'app: loro possono parlare con voi o con altri motociclisti semplicemente premendo il Twins® Smart Button.

Per maggiori dettagli, consultate il sito web di Zello® e le soluzioni di comunicazione di gruppo Zello®.

I  
T



## Risoluzione dei problemi

Twins® Mobility Smart Button garantisce anni di utilizzo senza problemi se utilizzato con cura e abbinato correttamente.

### Abbinamento (pairing)

**Quando si esegue l'abbinamento per la prima volta**, accertarsi che il telefono sia in modalità di rilevamento wireless (ricerca di dispositivi) e che anche Twins® Smart Button sia in modalità di abbinamento, tenendo premuto il pulsante finché l'indicatore non lampeggia continuamente in rosso e blu. L'abbinamento avviene solo in questa modalità. Per il primo abbinamento, il telefono e il pulsante devono trovarsi a circa 1 metro di distanza.

Per collegare Twins® Smart Button all'app Zello®, seguire attentamente le istruzioni riportate in questo manuale. Per collegare le cuffie Twins® o di altre marche, consultare i rispettivi manuali.

Dopo il primo abbinamento, il telefono/l'app e il Twins® Smart Button dovrebbero connettersi automaticamente quando entrambi sono accesi e le connessioni wireless sono attive sul telefono.

### Nota: Modalità interfoniche e app Zello®

Per utilizzare la cuffia Twins® Mobility con Twins® Mobility Smart Button e l'app Zello®, **scollegare** la funzione INTERFONO PASSEGGERO dalla cuffia. Per utilizzare l'interfono, uscire da Zello® e chiudere l'app sul telefono. **La funzione interfono delle cuffie non è compatibile con Zello®.**

### Per saperne di più

Per saperne di più sull'entusiasmante gamma Twins® Mobility, Twins® Smart Button e su altri dispositivi progettati da Twins®, nonché per ulteriori informazioni sull'uso e la risoluzione dei problemi, sulle FAQ e sui video tutorial, visitate il sito web di Twins® Mobility: [www.twins.com](http://www.twins.com)

TLe specifiche tecniche, le avvertenze importanti sulla sicurezza, la sicurezza delle batterie, la garanzia, lo smaltimento e altre informazioni di carattere normativo sono riportate in un opuscolo **separato** che accompagna questo prodotto. **Leggere attentamente tutta la documentazione fornita con questo prodotto.**



# Para começar

O **Twins® Mobility Smart Button** O Twins® Smart Button é um dispositivo "push-to-talk" (pressionar para falar) que funciona com a aplicação walkie-talkie Zello® para conversar com outros motociclistas e grupos através do áudio do capacete e de smartphones com o toque de um botão.

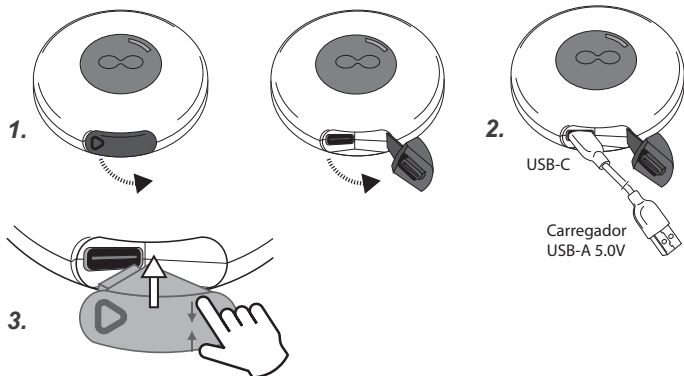
O Twins® Smart Button funciona com qualquer auricular ligado a um smartphone. Para obter a melhor experiência, escolha os dispositivos de áudio **Twins® Mobility**, os únicos que se integram perfeita e confortavelmente no seu capacete. Estão disponíveis separadamente ou em pacotes combinados com um Smart Button.

O Twins® Smart Button é um dispositivo sem fios "push-to-talk" montado no guidador para utilizadores da aplicação ZELLO®. Zello, os logótipos e a marca são propriedade intelectual e marcas comerciais registadas da ZELLO, Inc. Visite [www.zello.com](http://www.zello.com) para saber mais sobre os serviços ZELLO® e as soluções de comunicação.

## 1 Carregue o seu Twins® Mobility Smart Button

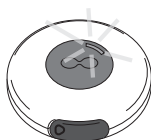
Carregue totalmente o dispositivo antes de o utilizar pela primeira vez.

1. Levante cuidadosamente a tampa de borracha da porta USB na parte lateral do Smart Button a partir da extremidade marcada com uma seta. Não a retire completamente.
2. Insira um cabo de carregamento USB-C e ligue-o a um carregador DC 5.0V até estar totalmente carregado e o LED ficar verde.
3. A tampa USB é à prova de água IPX5. Feche-a inserindo-a perpendicularmente na porta USB e empurrando-a firmemente para dentro do dispositivo. Poderá ser necessário apertar ligeiramente a tampa. Se a tampa não for fechada corretamente, pode entrar água.



### Estado da bateria:

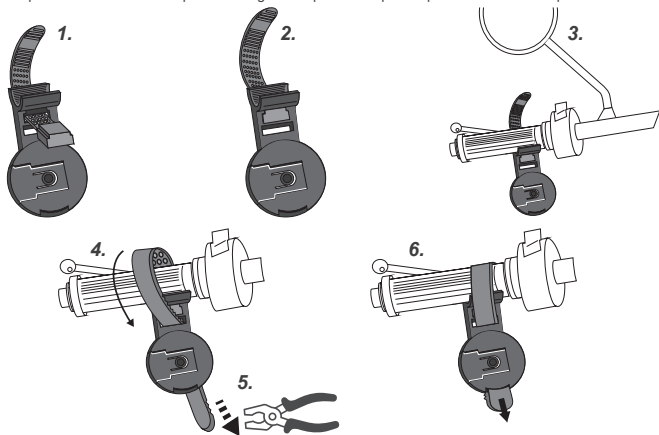
- A carga restante é indicada pelo Smart Button e não pelo telemóvel ou pela aplicação.
- Ligar o Twins® Smart Button.
- O estado da bateria é apresentado primeiro, antes de o dispositivo começar a piscar a vermelho e azul para estabelecer uma ligação.



Capacidade da bateria		
<25%	VERMELHO	x 2
25% - 50%	VERMELHO E AZUL	x 2
50% - 90%	VERMELHO E AZUL	x 3
>90%	AZUL	x 3

## 2 Suporte universal para guidador

1. O suporte é universal, concebido para se adaptar perfeitamente a todos os guidadores de motos. Passe a extremidade plana da correia, com os dentes para baixo, através da ranhura na parte superior do suporte universal para guidador, a partir da frente.
2. Puxe até ficar nivelado. A extremidade quadrada da correia encaixa-se na parte da frente do selim e bloqueia no lugar. Só encaixa num sentido.
3. Coloque o pé serrilhado do suporte por baixo do guidador, ao alcance do polegar. O suporte deve estar virado para o condutor. Certifique-se de que continua a ter acesso a todos os controlos da moto.
4. Passe a correia à volta da parte de trás do guidador, depois por cima e através da ranhura restante na parte superior do suporte universal para guidador. Puxe firmemente até estar seguro.
5. Para um aperto adicional, utilize um alicate para puxar a correia firmemente para baixo até ficar o mais apertada possível (ou seja, a maior parte dos dentes está engatada). Pode ser necessário voltar a apertar a correia em climas quentes.
6. Puxe a extremidade da correia através da ranhura na extremidade inferior do suporte até que os dentes bloqueiem firmemente. O suporte está agora bloqueado. Repita os passos 5 e 6 se o suporte se deslocar.



## 3 Instalar a aplicação Zello®

Instale a aplicação Zello® no seu smartphone a partir da Apple® App Store ou do Google® Play para Android. Siga as instruções de instalação em [www.zello.com](http://www.zello.com) para o seu dispositivo (registar, partilhar contactos, permitir permissões do dispositivo, etc.).

## 4 Emparelhamento do Smart Button e do Auricular com um telefone

### Emparelhamento do Twiins® Mobility Smart Button

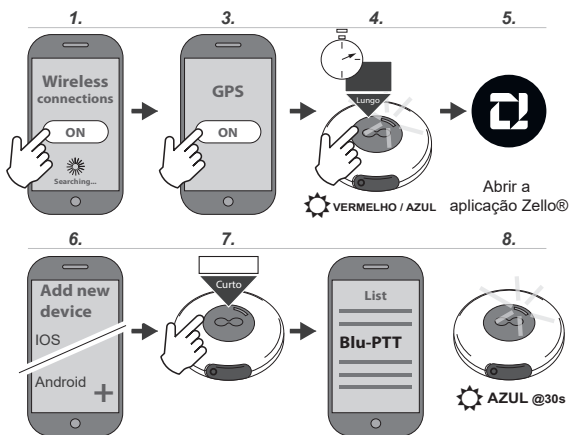
1. Certifique-se de que as ligações sem fios do seu telefone estão ativadas.
2. Certifique-se de que não existem outras ligações sem fios nas proximidades.
3. Certifique-se de que a geolocalização está ativada no seu telemóvel.
4. Prima e mantenha premido o Smart Button até que este pisque continuamente a vermelho e azul.
5. Abra a aplicação Zello® e aceda a Menu → Opções (Android) ou Definições (iOS) → Botão "Push-to-talk".
6. Prima o botão azul "+" no canto inferior direito do ecrã (Android) ou "Adicionar novos dispositivos" (iOS).
7. Prima brevemente o Smart Button. O novo botão será adicionado à lista como "Blu-PTT".
8. O Smart Button piscará a azul a cada 30 segundos, 10 vezes, quando estiver emparelhado.

### Emparelhar o Twiins® Auricular Bluetooth®

Siga as instruções do manual do Twiins® Auricular ou as instruções do fabricante de qualquer outro auricular sem fios que esteja a utilizar.

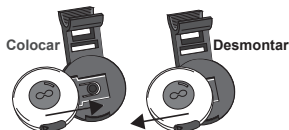
**Nota:**

- Verifique se o dispositivo de áudio está selecionado como a fonte de voz e som na aplicação Zello®.
- Se a geolocalização no seu smartphone não estiver ativada, o Zello® e o Smart Button poderão não funcionar corretamente.



## 5 Coloque o Smart Button no suporte universal.

- Faça deslizar a parte de trás do Smart Button sobre o suporte de montagem da esquerda para a direita até ouvir um "clique" que indica que está bem fixo.
- Certifique-se de que a tampa USB está virada para baixo (para a proteger da água).
- Para retirar o Smart Button quando sair da mota, basta desliza-lo para a esquerda e puxá-lo para fora do suporte.



## Utilizar o Smart Button

O funcionamento do Twiins® Smart Button é simples. É um botão "push-to-talk" (pressionar para falar) para comunicar com contactos pré-definidos, outros condutores e grupos ("canais") através do áudio do capacete e smartphones utilizando a aplicação Zello®.

### Ligue o seu Twiins® Mobility Smart Button

- As ligações sem fios e Zello® têm de estar ativas no telemóvel.
- Certifique-se de que o Smart Button e o auricular estão emparelhados.
- Certifique-se de que a geolocalização está ativada no seu telemóvel.
- Para ligar, prima e mantenha premido o botão durante cinco segundos.
- Para desligar: se não estiver emparelhado, prima e mantenha premido o botão durante 5 segundos. Se estiver emparelhado com um telemóvel, desligue a ligação sem fios no seu telemóvel ou coloque o Smart Button fora do alcance: este desliga-se automaticamente após 5 minutos.



### Ajustar o volume

- O volume é controlado no telemóvel e na aplicação Zello®.
- Ajusta o volume pretendido no telemóvel.
- Na aplicação Zello®, aceda ao Menu Principal → Opções → Áudio para ajustar o volume geral. Também é possível ajustar os níveis de volume individuais no canto inferior direito de cada ecrã de contacto na aplicação.



## Selecionar com quem pretende falar

Para utilizar o Smart Button sem tocar no telemóvel, tem de lhe dizer com quem quer falar (pessoa ou grupo). Tem de o fazer antes de começar a conduzir.

- Configure um novo canal na aplicação utilizando o Menu Principal → Canais → '+' → Criar canal.
- No ecrã de conversação do canal, selecione Adicionar contactos → Selecionar um contacto → Convidar.
- Certifique-se de que o seu contacto aceita o convite.
- Para evitar interrupções de outros canais durante a viagem, selecione o canal na aplicação e, em seguida → Estado → SOZINHO. As comunicações de qualquer pessoa que não esteja nesse canal ficarão em espera até sair do canal ativo.
- Pode mudar de canal ou de grupo utilizando a aplicação, quando for seguro fazê-lo.



## Falar



- Prima e mantenha premido o Twins® Smart Button para falar (o indicador fica vermelho).
- Solte o botão quando tiver terminado de falar.
- Se alguém no seu canal já estiver a falar, ouvirá um sinal de ocupado e terá de esperar que a pessoa termine para o poder ouvir.
- A comunicação utiliza dados e só funciona quando o seu smartphone está ligado a uma rede móvel 2G ou superior.
- Também pode desativar o botão do ecrã no seu smartphone para evitar ativações acidentais no seu bolso. Na aplicação, vá ao Menu principal → Opções → Opções "Push to Talk" → Botão do ecrã → selecione Desativado.

### Ideal para a comunicação de frotas

Equipe a sua frota de motas ou equipa de entregas com um Twins® Mobility Smart Button e Twins® Mobility Auricular para uma comunicação sem esforço. Organize os contactos individuais da sua equipa em diferentes canais na aplicação, conforme necessário. Pode adicionar mais de 200 contactos a um canal. Pode contactá-los a partir da versão desktop da aplicação. E eles podem falar consigo ou com outros ciclistas premindo simplesmente o Twins® Smart Button.

Para obter mais detalhes, consulte o site da Zello® e as soluções de comunicação de frotas da Zello®.



## Resolução de problemas

O Twins® Mobility Smart Button proporcionará anos de utilização sem problemas se for cuidado e emparelhado corretamente.

### Emparelhamento

**Ao emparelhar pela primeira vez**, certifique-se de que o telefone está no modo de descoberta sem fios (à procura de dispositivos) e que o Twins® Smart Button também está no modo de emparelhamento, premindo e mantendo premido o botão até o indicador piscar continuamente a vermelho e azul. Não emparelharão em qualquer outro modo. O telefone e o botão devem estar a cerca de 1 metro de distância para o primeiro emparelhamento.

Siga cuidadosamente as etapas deste manual para ligar o Twins® Smart Button à aplicação Zello®. Para ligar o Twins® Auricular ou outras marcas, consulte os respetivos manuais em separado.

Após o primeiro emparelhamento, o telefone/aplicação e o Twins® Smart Button devem ligar-se automaticamente quando ambos estiverem ligados e as ligações sem fios estiverem ativas no telefone.

### Nota: Modos de intercomunicação e a aplicação Zello®

Para utilizar o Twins® Mobility Auricular com o Twins® Mobility Smart Button e a aplicação Zello®, desligue a função INTERCOM PARA PASSAGEIROS do auricular. Para usar o intercomunicador, saia do Zello® e feche a aplicação no seu telefone. **A função de intercomunicador do auricular não é compatível com o Zello®.**

### Saiba mais

Saiba mais sobre a excitante gama Twins® Mobility, Twins® Mobility Smart Button e outros dispositivos concebidos pela Twins® Mobility, bem como informações adicionais sobre utilização e resolução de problemas, perguntas frequentes e tutoriais em vídeo em: [www.twins.com](http://www.twins.com)

As especificações técnicas, avisos de segurança importantes, segurança da bateria, garantia, eliminação e outras informações regulamentares são fornecidas num folheto separado que acompanha este produto. Leia atentamente toda a documentação fornecida com este produto.



Το **Twins® Mobility Smart Button** είναι μια συσκευή push-to-talk που λειτουργεί με την εφαρμογή walkie-talkie Zello® για συνομιλίες με άλλα άτομα και ομάδες μέσω ήχου στο κράνος και σε smartphones, με ένα απλό πάτημα.

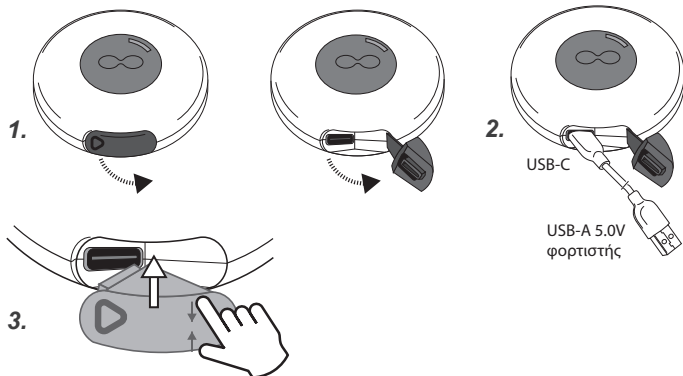
Το Twins® Smart Button λειτουργεί με οποιοδήποτε ακουστικό συνδεδεμένο με smartphone. Για καλύτερη εμπειρία επιλέξτε τις **συσκευές ήχου Twins® Bluetooth® για κράνος**, τα μόνα ακουστικά που προσαρμόζονται άψογα και άνετα **μέσα στο** κράνος σας. Διατίθενται ξεχωριστά ή σε συνδυασμένα πακέτα με ένα Smart Button.

Το Twins® Smart Button είναι μια ασύρματη συσκευή Push-To-Talk στο τιμόνι για τους χρήστες της εφαρμογής ZELLO. Η εφαρμογή Zello, τα λογότυπα και το εμπορικό σήμα αποτελούν πνευματική ιδιοκτησία και κατοχυρωμένα εμπορικά σήματα της ZELLO, Inc. Επισκεφθείτε τη διεύθυνση [www.zello.com](http://www.zello.com) για να μάθετε περισσότερα για τις υπηρεσίες και τις λύσεις επικοινωνίας της ZELLO.

## 1 Φορτίστε το Twins® Mobility Smart Button

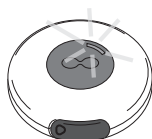
**Φορτίστε πλήρως τη συσκευή πριν από την πρώτη χρήση.**

1. Ανασηκώστε προσεκτικά το λαστιχένιο κάλυμμα USB στο πλάι του Smart Button από το άκρο που επισημαίνεται με ένα βέλος. Μην το αφαιρείτε.
2. Τοποθετήστε ένα καλώδιο φόρτισης USB-C και συνδέστε σε φορτιστή DC 5,0V μέχρι να φορτιστεί πλήρως και η λυχνία LED να γίνει πράσινη.
3. Το κάλυμμα USB είναι αδιάβροχο κατά IPX5. Κλείστε εισάγοντας το κάλυμμα κάθετα και μέσα στην υποδοχή USB, πιέζοντας σταθερά στο ίδιο επίπεδο με τη συσκευή. Μπορεί να χρειαστεί να πιέσετε ελαφρά το κάλυμμα. Εάν δεν κλείσετε σωστά το κάλυμμα, μπορεί να προκληθεί εισροή νερού.



### Κατάσταση μπαταρίας:

- Η υπολειπόμενη φόρτιση υποδεικνύεται από το Smart Button και όχι από το τηλέφωνο ή την εφαρμογή.
- Ενεργοποιήστε το Smart Button.
- Η ένδειξη της κατάστασης της μπαταρίας εμφανίζεται πρώτα πριν η συσκευή αρχίσει να αναβοσβήνει με κόκκινο και μπλε χρώμα για σύνδεση.

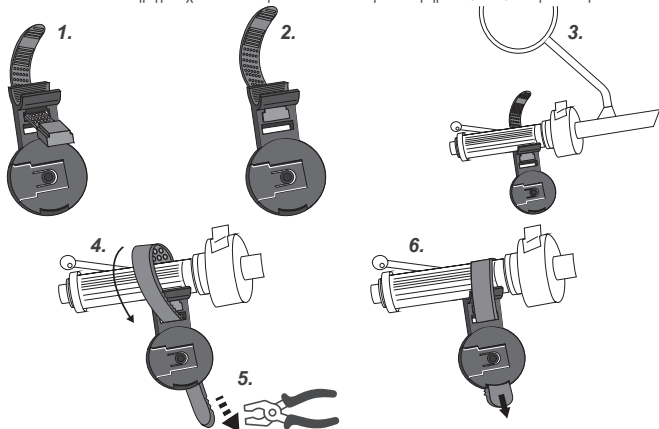


### Χωρητικότητα μπαταρίας

Χωρητικότητα μπαταρίας		
<25%	ΚΟΚΚΙΝΟ	x 2
25% - 50%	ΚΟΚΚΙΝΟ & ΜΠΛΕ	x 2
50% - 90%	ΚΟΚΚΙΝΟ & ΜΠΛΕ	x 3
>90%	ΜΠΛΕ	x 3

## 2 Τοποθετήστε καθολικό στήριγμα τιμονιού

1. Το στήριγμα είναι καθολικής χρήσης, σχεδιασμένο για να ταιριάζει απόλυτα σε όλες τις λαβές ποδηλάτων. Περάστε το επίπεδο άκρο του ιμάντα, με την πλευρά των δοντιών προς τα κάτω, μέσα από την υποδοχή στο πάνω μέρος του καθολικού στηρίγματος τιμονιού, από μπροστά.
2. Τραβήξτε μέχρι να αναβοσβήσει. Το τετράγωνο άκρο του ιμάντα θα εφαρμόσει στο μπροστινό μέρος του στηρίγματος και θα ασφαλίσει στη θέση του. Ταιριάζει μόνο με έναν τρόπο.
3. Τοποθετήστε το ραβδωτό πόδι της βάσης κάτω από τη λαβή, σε σημείο που να είναι εύκολα προσβάσιμο από τον αντίχειρά σας. Η βάση πρέπει να είναι στραμμένη προς τον αναβάτη. Βεβαιωθείτε ότι εξακολουθείτε να έχετε πρόσβαση σε όλα τα χειριστήρια του ποδηλάτου.
4. Περάστε τον ιμάντα γύρω από το πίσω μέρος της λαβής, στη συνέχεια, πάνω και μέσα από την υπόλοιπη σχισμή στο επάνω μέρος του καθολικού στηρίγματος τιμονιού. Τραβήξτε σφικτά μέχρι να ασφαλίσετε.
5. Για πρόσθετη δύναμη, χρησιμοποιήστε πένσα για να τραβήξετε τον ιμάντα δυνατά προς τα κάτω μέχρι να είναι όσο πιο σφικτός γίνεται (δηλαδή να έχουν εμπλακεί τα περισσότερα δόντια). Ενδέχεται να χρειαστεί να σφίξετε ξανά όταν κάνει ζέστη.
6. Τραβήξτε το άκρο του ιμάντα μέσα από την υποδοχή στο κάτω άκρο του στηρίγματος μέχρι να ασφαλίσει καλά τα δόντια. Το στήριγμα έχει πλέον ασφαλίσει. Επαναλάβετε τα βήματα 5 και 6 εάν μετακινηθεί.



## 3 Εγκαταστήστε την εφαρμογή Zello®

Εγκαταστήστε την εφαρμογή Zello® στο smartphone σας από το **Apple® App Store** ή το **Google® Play** για Android. Ακολουθήστε τις οδηγίες εγκατάστασης στη διεύθυνση [www.zello.com](http://www.zello.com) για τη συσκευή σας (εγγραφή, κοινή χρήση επαφών, έγκριση δικαιωμάτων συσκευής κ.λπ.).

## 4 Ζεύξη Smart Button & ακουστικών με ένα τηλέφωνο

### Ζεύξη του Twins® Mobility Smart Button

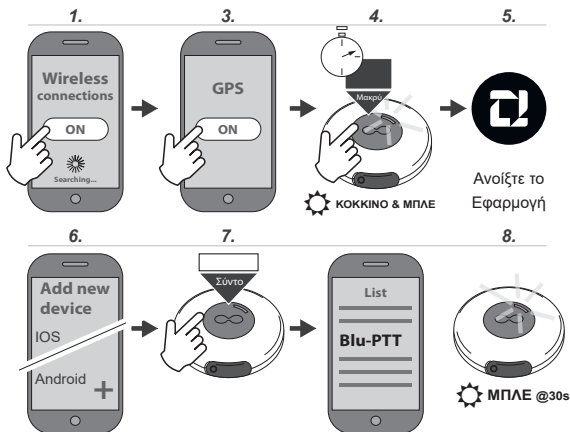
1. Βεβαιωθείτε ότι οι ασύρματες συνδέσεις του τηλεφώνου σας είναι ενεργοποιημένες.
2. Βεβαιωθείτε ότι δεν υπάρχουν άλλες ασύρματες συνδέσεις.
3. Βεβαιωθείτε ότι ο γεωγραφικός εντοπισμός είναι ενεργοποιημένος στο τηλέφωνό σας.
4. Πιέστε παρατεταμένα το Smart Button μέχρι να αναβοσβήνει συνεχώς με κόκκινο και μπλε χρώμα.
5. Ανοίξτε την εφαρμογή Zello και μεταβείτε στο Μενού → Επιλογές (Android) ή Ρυθμίσεις (IOS) → Κουμπί Push-to-talk.
6. Πατήστε το μπλε "+" κάτω δεξιά στην οθόνη (Android) ή το μπλε "Προσθήκη νέων συσκευών" (IOS).
7. Πατήστε σύντομα το Smart Button. Το νέο κουμπί προστίθεται στη λίστα ως "Blu-PTT".
8. Το Smart Button θα αναβοσβήνει μπλε κάθε 30 δευτερόλεπτα 10 φορές, όταν είναι συνδεδεμένο.

### Ζεύξη ακουστικών Bluetooth®

Ακολουθήστε τις οδηγίες στο εγχειρίδιο του ακουστικού Twins® ή τις οδηγίες του κατασκευαστή για οποιοδήποτε άλλο ασύρματο ακουστικό χρησιμοποιείτε.

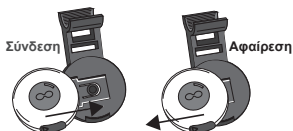
## Σημείωση:

- Βεβαιωθείτε ότι η συσκευή ήχου σας έχει επιλεγεί ως πηγή φωνής και ήχου στην εφαρμογή Zello® App.
- Εάν ο γεωγραφικός εντοπισμός στο smartphone σας δεν είναι ενεργοποιημένος, το Zello® και το Smart Button ενδέχεται να μην λειτουργούν σωστά.



## 5 Συνδέστε το Smart Button σε καθολική βάση

- Σύρετε το πίσω μέρος του Smart Button πάνω στο άγκιστρο της βάσης, από αριστερά προς τα δεξιά, μέχρι να ακούσετε ένα "κλικ" που θα σηματοδοτήσει ότι είναι σταθερά συνδεδεμένο.
- Βεβαιωθείτε ότι το κάλυμμα USB είναι στραμμένο προς τα κάτω (για προστασία από το νερό).
- Για να αφαιρέσετε το Smart Button όταν αφήνετε το ποδήλατο, απλά σύρετε αριστερά και βγάλτε το από τη βάση.



## Χρήση του Smart Button

Η λειτουργία του Twiins® Smart Button είναι απλή. Πρόκειται για ένα ειδικό κουμπί push-to-talk για να μιλάτε με προκαθορισμένες επαφές, άλλους αναβάτες και ομάδες ("κανάλια") μέσω του ήχου του κράνους και των smartphones που χρησιμοποιούν την εφαρμογή Zello™ App.

## ▶ Ενεργοποιήστε το Twiins® Smart Button

- Οι ασύρματες συνδέσεις και η Zello® πρέπει να είναι ενεργές στο τηλέφωνό σας.
- Βεβαιωθείτε ότι το Smart Button και τα ακουστικά έχουν αντιστοιχιστεί.
- Βεβαιωθείτε ότι ο γεωγραφικός εντοπισμός είναι ενεργός στο τηλέφωνό σας.
- Για να ενεργοποιήσετε το ON, πατήστε παρατεταμένα το κουμπί για πέντε δευτερόλεπτα.
- Για να απενεργοποιήσετε: **Εάν δεν έχει γίνει αντιστοίχιση**, πατήστε παρατεταμένα το κουμπί για 5 δευτερόλεπτα. **Εάν είναι συνδεδεμένο με τηλέφωνο**, απενεργοποιήστε την ασύρματη σύνδεση στο τηλέφωνό σας ή μετακινήστε το Smart Button εκτός εμβέλειας - απενεργοποιείται αυτόματα μετά από 5 λεπτά.



## ▶ Ρύθμιση έντασης ήχου

- Η ένταση του ήχου ελέγχεται από το τηλέφωνο και την εφαρμογή Zello®.
- Ρυθμίστε την επιθυμητή ένταση ήχου στο τηλέφωνο.
- Στην εφαρμογή Zello®, μεταβείτε στο Κύριο μενού → Επιλογές → Ήχος, για να ρυθμίσετε τη γενική ένταση ήχου. Μπορείτε επίσης να ρυθμίσετε μεμονωμένα επίπεδα έντασης ήχου στην κάτω δεξιά γωνία κάθε οθόνης επαφής στην εφαρμογή.



## Ορίστε σε ποιον θέλετε να μιλήσετε

Για να χρησιμοποιήσετε το Smart Button χωρίς να αγγίξετε το τηλέφωνό σας, πρέπει να του πείτε σε ποιον θέλετε να μιλήσετε (άτομο ή ομάδα). Πρέπει να το κάνετε αυτό πριν από την δραστηριότητα.

- Δημιουργήστε ένα νέο κανάλι στην εφαρμογή χρησιμοποιώντας το Κύριο μενού → Κανάλια → '+' → Δημο υργία Κανάλι.
- Στην οθόνη συνομιλίας του καναλιού, επιλέξτε Προσθήκη επαφών → Επιλέξτε μια επαφή → Πρόσκληση.
- Βεβαιωθείτε ότι η επαφή σας αποδέχεται την πρόσκληση.
- Για να αποφύγετε τη διακοπή από άλλα κανάλια στη διαδρομή σας, επιλέξτε το κανάλι στην εφαρμογή και, στη συνέχεια, ☰ → Κατάσταση → SOLO. Οι επικοινωνίες από οποιονδήποτε δεν βρίσκεται σε αυτό το κανάλι παραμένουν σε αναμονή μέχρι να εξέλθετε από το ενεργό κανάλι.
- Μπορείτε να αλλάξετε κανάλι/ομάδα χρησιμοποιώντας την εφαρμογή, όταν είναι ασφαλές να το κάνετε.



## Μιλήστε



- Πατήστε παρατεταμένα το Twins® Smart Button για να μιλήσετε (η ένδειξη γίνεται σταθερά κόκκινη).
- Αφήστε το κουμπί όταν τελειώσετε την ομιλία.
- Εάν κάποιος στο κανάλι σας μιλάει ήδη, θα ακούσετε ένα σήμα κατειλημμένου και θα πρέπει να περιμένετε μέχρι να σταματήσει για να μπορέσετε να ακουστείτε.
- Η επικοινωνία χρησιμοποιεί δεδομένα και θα λειτουργεί μόνο όταν το smartphone σας είναι συνδεδεμένο σε δίκτυο κινητής τηλεφωνίας 2G ή παραπάνω.
- Μπορεί επίσης να θέλετε να απενεργοποιήσετε το κουμπί οθόνης στο smartphone σας για να αποφύγετε την τυχαία ενεργοποίηση στην τσέπη σας. Στην εφαρμογή, μεταβείτε στο Κύριο μενού → Επιλογές → Επιλογές Push to Talk → Κουμπί οθόνης → επιλέξτε Απενεργοποίηση.

### Ιδανικό για επικοινωνία στόλου

Εξοπλίστε τον στόλο μοτοσικλετών ή την ομάδα διανομής σας με Twins® Smart Button και ακουστικά Twins® για εύκολη επικοινωνία. Οργανώστε τις επιμέρους επαφές της ομάδας σας σε διαφορετικά κανάλια στην εφαρμογή, ανάλογα με τις ανάγκες. Σε ένα κανάλι μπορούν να προστεθούν 200+ επαφές. Μπορείτε να επικοινωνήσετε μαζί τους από την έκδοση της Εφαρμογής στην επιφάνεια εργασίας. Και μπορούν να μιλήσουν μαζί σας ή με άλλους αναβάτες με το πάτημα Twins® Smart Button.

Για περισσότερες λεπτομέρειες, ανατρέξτε στην ιστοσελίδα Zello® και στις λύσεις επικοινωνίας Zello® για ομάδες.



## Αντιμετώπιση προβλημάτων

Το Twins® Mobility Smart Button θα προσφέρει χρόνια απροβλημάτιστης χρήσης, εάν φροντίζεται και συνδέεται σωστά.

### Ζεύξη

**Κατά τη ζεύξη για πρώτη φορά**, βεβαιωθείτε ότι το τηλέφωνο βρίσκεται σε λειτουργία εντοπισμού ασύρματης σύνδεσης (αναζήτηση συσκευών) και ότι το Twins® Smart Button βρίσκεται επίσης σε λειτουργία ζεύξης, πατώντας παρατεταμένα το κουμπί μέχρι η ένδειξη να αναβοσβήνει συνεχώς με κόκκινο και μπλε χρώμα. Δεν θα γίνει ζεύξη σε οποιαδήποτε άλλη λειτουργία. Το τηλέφωνο και τα ακουστικά θα πρέπει να απέχουν μεταξύ τους περίπου 1 μέτρο για την πρώτη ζεύξη.

Ακολουθήστε προσεκτικά τα βήματα του παρόντος εγχειριδίου για να συνδέσετε το Twins® Smart Button με την εφαρμογή Zello®. Για να συνδέσετε ακουστικά Twins® ή ακουστικά άλλων επωνυμιών, ανατρέξτε στα ξεχωριστά εγχειριδία τους.

**Μετά την πρώτη ζεύξη**, το τηλέφωνο/η εφαρμογή και το Twins® Smart Button θα πρέπει να συνδεθούν αυτόματα όταν και τα δύο είναι ενεργοποιημένα και οι ασύρματες συνδέσεις είναι ενεργές στο τηλέφωνο.

### Σημείωση: Λειτουργίες ενδοεπικοινωνίας και η εφαρμογή Zello®

Για να χρησιμοποιήσετε ακουστικό Twins® με Smart Button και την εφαρμογή Zello®, **αποσυνδέστε** τη λειτουργία ENΔΟΕΠΙΚΟΙΝΩΝΙΑ ΣΕ ΕΠΙΒΑΤΗ του ακουστικού. Για να χρησιμοποιήσετε την ενδοεπικοινωνία, παρακαλούμε αποσυνδεθείτε από την Zello® και κλείστε την εφαρμογή στο τηλέφωνό σας. **Η λειτουργία ενδοεπικοινωνίας των ακουστικών δεν είναι συμβατή με τη Zello®.**

### Μάθετε περισσότερα

Μάθετε περισσότερα για τη συναρπαστική σειρά ακουστικών Twins® Mobility, το Twins® Mobility Smart Button και άλλες συσκευές που έχουν σχεδιαστεί από την Twins®, καθώς και για περαιτέρω πληροφορίες χρήσης και αντιμετώπισης προβλημάτων, συχνές ερωτήσεις και βίντεο με οδηγίες χρήσης στη διεύθυνση: [www.twiins.com](http://www.twiins.com)

Οι τεχνικές προδιαγραφές, οι σημαντικές υποδείξεις ασφαλείας, η ασφάλεια των μπαταριών, η εγγύηση, η απόρριψη και άλλες κανονιστικές πληροφορίες παρέχονται σε **ξεχωριστό φυλλάδιο** που συνοδεύει το προϊόν.

**Παρακαλείστε να μελετήσετε προσεκτικά όλη τη βιβλιογραφία που συνοδεύει αυτό το προϊόν.**



**Smart Button Twins® Mobility** to urządzenie umożliwiające komunikację typu „naciśnij, aby rozmawiać”, które współpracuje z aplikacją Zello® walkie-talkie. Pozwala na prowadzenie rozmowy z innymi motocyklistami i grupami za pośrednictwem zestawów słuchawkowych do kasku i smartfonów. Wystarczy jedno naciśnięcie przycisku.

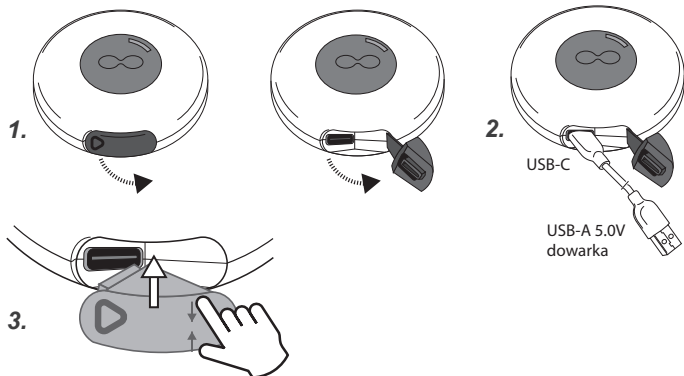
Smart Button Twins® współpracuje z dowolnym zestawem słuchawkowym podłączonym do smartfona. Aby w pełni wykorzystać możliwości urządzenia, wybierz urządzenia audio przeznaczone do kasków Twins® Bluetooth®, jedynym zestawem słuchawkowe, które idealnie i komfortowo mieszczą się wewnątrz kasku. Zestawy można kupić osobno lub w pakietach wraz z inteligentnym przyciskiem.

Smart Button Twins® to bezprzewodowe urządzenie umożliwiające komunikację typu „naciśnij, aby rozmawiać” mocowane na kierownicy. Przeznaczone jest dla użytkowników aplikacji ZELLO. Aplikacja Zello, logo i marka są własnością intelektualną i zarejestrowanymi markami firmy ZELLO, Inc. Odwiedź witrynę [www.zello.com](http://www.zello.com), aby dowiedzieć się więcej o usługach i rozwiązaniach komunikacyjnych ZELLO.

## 1 Ładowanie Smart Button Twins® Mobility

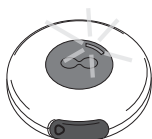
Przed pierwszym użyciem w pełni naładuj urządzenie.

1. Ostrożnie podnieś gumową osłonę portu USB z boku Smart Button zgodnie ze strzałką. Nie staraj się jej oderwać.
2. Podłącz przewód do ładowania z wtykiem USB-C do zestawu, a następnie wtyk na drugim końcu do ładowarki USB 5,0 V DC. Poczekaj, aż akumulator zostanie naładowany, a wskaźnik zaświeci na zielono.
3. Osłona portu USB jest wodoszczelna (stopień ochrony IPX5). Zamknij ją, wkładając osłonę prostopadłe do gniazda USB, mocno dociskając ją do urządzenia. Czasami trzeba lekko ścisnąć osłonę. Nieprawidłowe zamknięcie osłony może doprowadzić do przedostania się wody.



### Stan akumulatora:

- Pozostały poziom energii akumulatora jest wskazywany przez Smart Button, a nie przez telefon lub aplikację.
- Włącz Smart Button.
- Wskazanie stanu akumulatora jest wyświetlane zanim wskaźnik urządzenia zacznie migać na czerwono i niebiesko w celu nawiązania połączenia.

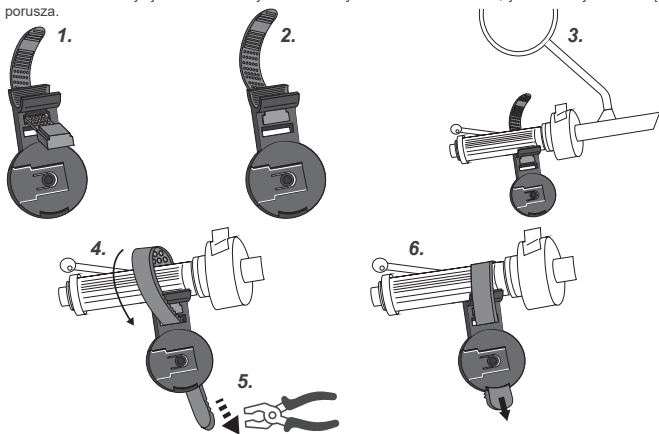


### Pojemność akumulatora

Pojemność akumulatora		
<25%	CZERWONY	X 2
25% - 50%	CZERWONY I NIEBIESKI	X 2
50% - 90%	CZERWONY I NIEBIESKI	X 3
>90%	NIEBIESKI	X 3

## 2 Uniwersalny uchwyt na kierownicę

1. Uchwyt jest uniwersalny. Zaprojektowano go tak, aby idealnie pasował do wszystkich kierownic motocykli. Przelóż od przodu płaski koniec paska, ząbkami do dołu, przez szczelinę w górnej części uniwersalnego uchwytu na kierownicę.
2. Ciągnij, aż końcówka paska nie będzie wystawać. Kwadratowy koniec paska będzie zlicowany z przednią częścią uchwytu i zablokuje się na miejscu. Pasek można włożyć tylko w jedną stronę.
3. Umieść prążkowaną stopkę uchwytu pod kierownicą tak, aby można było łatwo sięgnąć przycisku kciukiem. Mocowanie powinno być ustawione w stronę kierowcy. Upewnij się, że przycisk i jego mocowanie nie blokują dostępu do elementów sterowania motocyklem.
4. Przelóż pasek wokół tylnej części kierownicy, a następnie nad kierownicą i poprowadź go przez wolną szczelinę w górnej części uniwersalnego uchwytu na kierownicę. Pociągnij mocno, aby zamocować.
5. Aby zacisnąć pasek jeszcze mocniej, użyj kombinerek. Pociągnij pasek mocno do dołu aż do wycucia oporu (tj. większość zębów jest zaczepiona). Podczas upałów może być konieczne ponowne dopasowanie.
6. Przeciągnij wolny koniec paska przez szczelinę w dolnej części uchwytu, aż ząbki zostaną mocno zablokowane. Uchwyt jest zamocowany. Powtórz czynności z kroków 5 i 6, jeżeli uchwyt nadal się porusza.



## 3 Instalowanie aplikacji Zello®

Zainstaluj aplikację Zello® na swoim smartfonie, pobierając go ze sklepu Apple® App Store (system iOS) lub Google® Play (system Android). Postępuj zgodnie z instrukcjami instalacji wyświetlanymi w witrynie [www.zello.com](http://www.zello.com). Znajdź instrukcje dotyczące posiadanego urządzenia (rejestracja, udostępnianie kontaktów, zezwalanie na uprawnienia urządzenia itp.).

## 4 Parowanie Smart Button i zestawu słuchawkowego z telefonem

### Parowanie Smart Button Twins® Mobility

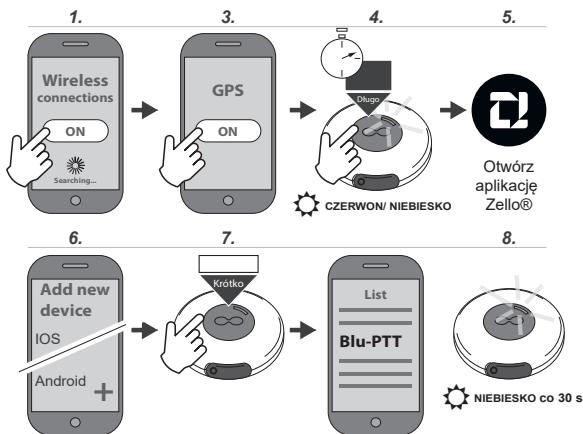
1. Upewnij się, że sieć bezprzewodowa telefonu jest włączona.
2. Upewnij się, że w pobliżu nie ma innych urządzeń bezprzewodowych.
3. Upewnij się, że na telefonie włączono geolokalizację.
4. Naciśnij Smart Button i przytrzymaj go, aż jego wskaźnik zacznie migać w sposób ciągły na czerwono i niebiesko.
5. Otwórz aplikację Zello i przejdź do Menu → Options (Opcje) (Android) lub Settings (Ustawienia) (iOS) → Przycisk „naciśnij, aby rozmawiać”.
6. Naciśnij niebieski przycisk „+” w prawym dolnym rogu ekranu (system Android) lub niebieski przycisk „Add new devices” (Dodaj nowe urządzenia) (system iOS).
7. Krótco naciśnij Smart Button. Nowy przycisk zostanie dodany do listy z nazwą „Blu-PTT”.
8. Po sparowaniu wskaźnik Smart Button będzie migać 10 razy na niebiesko co 30 sekund.

### Parowanie zestawu słuchawkowego Bluetooth®

Postępuj zgodnie z instrukcjami zawartymi w instrukcji obsługi zestawu słuchawkowego Twins® lub instrukcjami producenta innego używanego bezprzewodowego zestawu słuchawkowego.

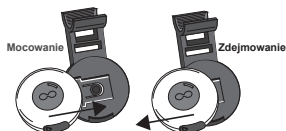
#### Uwaga:

- Upewnij się, że urządzenie audio jest wybrane jako źródło głosu i dźwięku w aplikacji Zello™.
- Jeżeli geolokalizacja w smartfonie jest wyłączona, aplikacja Zello® i Smart Button mogą nie działać prawidłowo.



## 5 Mocowanie Smart Button do uniwersalnego uchwytu

- Wsuń tylną część Smart Button na wspornik na uchwycie, od strony lewej do prawej, aż zatrzaśnie się na miejscu.
- Upewnij się, że osłona USB jest skierowana w dół (w celu ochrony przed wodą).
- Aby zdjąć Smart Button z motocykla, wystarczy przesunąć go w lewo i zdjąć z uchwytu.



## Korzystanie z Smart Button

Obsługa Smart Button Twins® jest prosta. Umożliwia on komunikację typu „naciśnij, aby rozmawiać” z wstępnie zapisanymi kontaktami, innymi kierowcami i grupami („kanałami”) za pośrednictwem urządzeń audio kasku i smartfonów oraz aplikacji Zello™.

### Włączanie Smart Button Twins® Mobility

- Na telefonie trzeba włączyć sieć bezprzewodową i aplikację Zello®.
- Upewnij się, że Smart Button i zestaw słuchawkowy są sparowane.
- Upewnij się, że na telefonie włączono geolokalizację.
- Aby włączyć przycisk, naciśnij przycisk i przytrzymaj go przez pięć sekund.
- Aby go wyłączyć: Jeżeli urządzenie nie jest sparowane, naciśnij przycisk i przytrzymaj go przez pięć sekund. W przypadku sparowania z telefonem wyłącz na telefonie łączność bezprzewodową lub przenieś Smart Button poza zasięg. Powinien wyłączyć się automatycznie po pięciu minutach.



### Ustawianie głośności

- Głośnością możesz sterować z poziomu telefonu i aplikacji Zello®.
- Ustaw żądaną głośność na telefonie.
- W aplikacji Zello® przejdź do menu głównego → Options (Opcje) → Audio (Dźwięk), aby ustawić głośność ogólną. Możesz także ustawić indywidualne poziomy głośności w prawym dolnym rogu każdego ekranu kontaktu w aplikacji.

## Ustawianie rozmówcy

Aby korzystać z Smart Button bez dotykania telefonu, musisz skonfigurować rozmówcę (osobę lub grupę). Trzeba to powtarzać przed każdą jazdą.

- Utwórz nowy kanał w aplikacji, wybierając pozycje menu główne → Channels (Kanały) → „+” → Create Channel (Utwórz kanał).
- Na ekranie rozmowy kanałowej wybierz pozycję Add Contacts (Dodaj kontakty) → wybierz kontakt → Invite (Zaproś).
- Upewnij się, że kontakt zaakceptował zaproszenie.
- Aby podczas jazdy uniknąć zakłóceń powodowanych przez inne kanały, wybierz kanał w aplikacji, a następnie pozycje ⋮ → Status → SOLO. Komunikacja z osobami spoza tego kanału będzie wstrzymana do momentu opuszczenia aktywnego kanału.
- Możesz zmienić kanał lub grupę za pomocą aplikacji, jeżeli jest to bezpieczne.

## Rozmowa



- Naciśnij Smart Button Twiins® i przytrzymaj go, aby rozmawiać (wskaźnik zmienia kolor na czerwony).
- Po zakończeniu mówienia zwolnij przycisk.
- Jeżeli mówi inna osoba z kanału, będzie słychać sygnał zajętości i trzeba poczekać, aż skończy. Dopiero potem możesz zacząć mówić.
- Komunikacja wykorzystuje dane i będzie działać tylko wtedy, gdy smartfon jest połączony z siecią komórkową 2G lub lepszą.
- Warto również wyłączyć przyciski ekranowe na smartfonie, aby zapobiec przypadkowej aktywacji w kieszeni. W aplikacji przejdź do menu główne → Options (Opcje) → Push to Talk Options (Opcje „naciśnij, aby rozmawiać”) → Screen Button (Przyciski ekranu) → wybierz pozycję Disabled (Wyłączone).

### Idealne rozwiązanie do komunikacji flotowej

Wyposaż swoją flotę motocykli lub zespół dostawczy w Smart Button Twiins® i zestaw słuchawkowy Twiins®, aby ułatwić im komunikację. Przepisz poszczególne kontakty w zespole do różnych kanałów w aplikacji w zależności od potrzeb. Do kanału możesz dodać ponad 200 kontaktów. Możesz się z nimi skontaktować z poziomu wersji aplikacji na komputery stacjonarne. Mogą oni rozmawiać z użytkownikiem lub innymi kierowcami za jednym naciśnięciem Smart Button Twiins®.

Więcej informacji można znaleźć w witrynie Zello® i na stronie rozwiązań komunikacyjnych dla flot Zello®.

## Rozwiązywanie problemów

Smart Button Twiins® Mobility zapewni lata bezproblemowego użytkowania, jeżeli będzie odpowiednio pielęgnowany i sparowany.

### Parowanie

**Podczas pierwszego parowania** upewnij się, że telefon jest w trybie wykrywania połączenia bezprzewodowego (wyszukiwanie urządzeń), a Smart Button Twiins® jest również w trybie parowania. Aby włączyć ten tryb, naciśnij długo przycisk, **aż wskaźnik zacznie migać w sposób ciągły na czerwono i niebiesko**. Nie będą one parowane w żadnym innym trybie. Podczas pierwszego parowania telefon i zestaw słuchawkowy powinny być w odległości około metra od siebie.

Aby połączyć Smart Button Twiins® z aplikacją Zello®, wykonaj czynności opisane w niniejszej instrukcji. Aby podłączyć zestawy słuchawkowe Twiins® lub innych marek, musisz zapoznać się z ich oddzielnymi instrukcjami.

**Po pierwszym sparowaniu** telefon/aplikacja i Smart Button Twiins® powinny łączyć się automatycznie, gdy oba urządzenia będą włączone, a na telefonie włączona jest sieć bezprzewodowa.

### Uwaga: Tryby interkomu i aplikacja Zello®

Aby używać zestawu słuchawkowego Twiins® z inteligentnym przyciskiem i aplikacją Zello®, **rozlącz** funkcję INTERCOM TO PASSENGER zestawu słuchawkowego. Aby korzystać z trybu interkomu, wyloguj się z aplikacji Zello® i zamknij ją na telefonie. **Funkcja interkomu w zestawach słuchawkowych nie jest zgodna z aplikacją Zello®.**

### Więcej informacji

Dowiedz się więcej o gamie zestawów słuchawkowych Twiins®, inteligentnym przycisku Twiins® i innych urządzeniach zaprojektowanych przez Twiins®, a także zapoznaj się z informacjami dotyczącymi użytkowania i rozwiązywania problemów, często zadawanych pytań i samouczkach wideo w witrynie: [www.twiins.com](http://www.twiins.com)

Specyfikacje techniczne, ważne zasady bezpieczeństwa, informacje o bezpieczeństwie akumulatora, gwarancji, utylizacji produktu oraz inne informacje związane z przepisami można znaleźć w **oddzielnej broszurze** dołączonej do tego produktu. **Dokładnie zapoznaj się z całą dokumentacją dołączonej do tego produktu.**

## **Copyright**

Copyright © 2024 MAT PRODUCT AND TECHNOLOGY, SL

This guide is protected under international copyright laws.

No part of this guide may be reproduced, distributed, translated, or transmitted in any form or by any means, electronic or mechanical, including photocopying, recording, or storing in any information storage and retrieval system.

## **Trademarks**

TWIINS® and the TWIINS® logo are registered trademarks of MAT PRODUCT AND TECHNOLOGY, SL

All other trademarks and copyrights mentioned here are the property of their respective owners.

Manual version: VXL6.0. July 2024

[www.twiins.com](http://www.twiins.com)